

Lehtma sadama akvatooriumi ja sissesõidukanali  
regulaarse süvendamise ja süvenduspinnase kaadamise  
keskkonnamõju hindamise programm

Nõuetele vastavaks tunnistamisele

Projekt number 21LJ23



---

INSPIRING  
ENVIRONMENT

Tallinn

2022

Nimetus	Lehtma sadama akvatooriumi ja sissesõidukanali regulaarse süvendamise ja süvenduspinnase kaadamise keskkonnamõju hindamise programm
Version	Nõuetele vastavaks tunnistamisele
Töö nr	21LJ23
Aeg	November 2022
Arendaja	Direct Consulting AS Registrikood: 10575472 Peterburi tee 2F, 11415 Tallinn Telefon: (+372) 6030700 Kontaktisik: Tõnu Kõuhkna e-post: <a href="mailto:tonu@ulemistearimaja.ee">tonu@ulemistearimaja.ee</a>
Keskkonnamõjude hindaja	Estonian, Latvian & Lithuanian Environment OÜ (ELLE OÜ) Reg nr 10705517 Aadress: Tõnismägi 3a-15, 10119 Tallinn Telefon: 6117690 E-post: <a href="mailto:elle@environment.ee">elle@environment.ee</a>
Osalejad	Toomas Pallo, <i>MSc</i> (KMH litsents nr 0090) Lea Jalukse, <i>MSc</i> Pille Antons, <i>MSc</i> Kadri Kipper, <i>MSc</i> Kadi Jette Tamjärv, <i>MSc</i>
Kasutustingimused	© Käesolev aruanne on koostatud ja esitatud kasutamiseks tervikuna. Aruandes ja selle lisades esitatud kaardid, joonised, arvutused on autoriõiguse objekt ning selle kasutamisel tuleb järgida autoriõiguse seaduses sätestatud korda.

## SISUKORD

<b>1</b>	<b>SISSEJUHATUS.....</b>	<b>5</b>
<b>2</b>	<b>KAVANDATAV TEGEVUS JA SELLE REAALSED ALTERNATIIVSED VÕIMALUSED.....</b>	<b>6</b>
2.1	Kavandatava tegevuse eesmärk ja täpne asukoht.....	6
2.2	Kavandatava tegevuse lühikirjeldus.....	6
2.3	Kavandatava tegevuse reaalsed alternatiivid.....	7
<b>3</b>	<b>MÕJUTATAVA KESKKONNA KIRJELDUS.....</b>	<b>9</b>
3.1	Kavandatava tegevuse ala üldiseloomustus.....	9
3.2	Pinnavesi.....	9
3.3	Looduskeskkond.....	10
3.4	Kaitsealused objektid.....	10
<b>4</b>	<b>NATURA EELHINDAMINE.....</b>	<b>12</b>
4.1	Natura 2000 võrgustiku alade kirjeldus.....	12
4.2	Kavandatava tegevuse seotus Natura 2000 võrgustiku alade kaitsekorraldusega.....	13
4.3	Kavandatava tegevuse mõjupiirkonda jäävad väärtused.....	13
4.4	Tõenäoliste mõjude määratlemine ja hindamine.....	14
4.5	Natura eelhindamise järeldused.....	14
<b>5</b>	<b>KAVANDATAVA TEGEVUSE SEOS STRATEEGILISTE PLANEERIMISDOKUMENTIDEGA.....</b>	<b>16</b>
<b>6</b>	<b>KAVANDATAVA TEGEVUSEGA EELDATAVALT KAASNEV KESKKONNAMÕJU.....</b>	<b>19</b>
<b>7</b>	<b>HINDAMISMETOODIKA KIRJELDUS JA TEAVE VAJALIKE UURINGUTE KOHTA.....</b>	<b>21</b>
<b>8</b>	<b>KMH JA SELLE TULEMUSTE AVALIKUSTAMISE AJAKAVA.....</b>	<b>22</b>
8.1	Ülevaade programmi avalikustamisest.....	26
<b>9</b>	<b>KMH OSAPOOLED, EKSPERDIRÜHM, ASJAOMASED ASUTUSED JA HUVIPOOLED.....</b>	<b>28</b>
9.1	KMH osapooled.....	28
9.2	Ekspertühm.....	28
9.3	Asjaomased asutused ja huvipooled.....	29
	<b>KASUTATUD MATERJALID.....</b>	<b>30</b>
	<b>LISAD.....</b>	<b>32</b>
	Lisa 1. Lehtma sadama akvatooriumi ja sissesõidukanali regulaarse süvendamise ja süvenduspinnase kaadamise keskkonnamõju taotlus koos lisaga.....	32
	Lisa 2. Tagasiside KMH programmile asjaomastelt asutustelt ja vastused.....	33

**Lisa 3. Avaliku arutelu protokoll .....47**

**Lisa 4. Avalikustamise ajal saabunud kirjad koos vastustega .....55**

## **1 SISSEJUHATUS**

Aktsiaselts Direct Consulting soovib tähtajatut keskkonnaluba, et süvendada Lehtma sadama sissesõidukanalit ja kaadata süvendatud pinnast Tareste lahte mahus kuni 50 000 m<sup>3</sup> aastas. Keskkonnamõju hindamine (KMH) on algatatud 06.11.2019 Keskkonnaameti poolt koos veeloa taotluse menetlusse võtmisega (kiri nr 14-6/19/640-2). AS Direct Consulting poolt kavandatav tegevus kuulub vastavalt keskkonnamõju hindamise ja keskkonnajuhtimissüsteemi seaduse (edaspidi ka KeHJS) §6 lg1 p17 olulise keskkonnamõjuga tegevuste hulka (mere süvendamine alates pinnase mahust 10 000 m<sup>3</sup>), mille puhul on KMH kohustuslik ning sellise tegevuse korral algatatakse KMH selle vajadust põhjendamata. Aktsiaseltsil Direct Consulting oli tähtajaline veeluba nr L.VV/325744, mis aegus 31.12.2021. Tähtajatu keskkonnaloa taotlus on esitatud programmi lisa 1.

Keskkonnamõju on kavandatava tegevusega eeldatavalt kaasnev vahetu või kaudne mõju keskkonnale, inimese tervisele ja heaolule, kultuuripärandile või varale. Käesolev keskkonnamõju hindamise (edaspidi KMH) programm on koostatud, järgides keskkonnamõju hindamise ja keskkonnajuhtimissüsteemi seadust (RTI, 24.03.2005, 15, 87). KMH protsess viiakse läbi vastavalt Eesti Vabariigis kehtivale seadusandlusele ja heale tavale.

KMH programmis kirjeldatakse keskkonnamõju hindamise ulatust ja hindamismetoodikat ning esitatakse KMH protsessi kirjeldus ja ajakava. Lisaks nimetatakse programmis KMH huvitatud osapooled.

## 2 KAVANDATAV TEGEVUS JA SELLE REAALSED ALTERNATIIVSED VÕIMALUSED

### 2.1 Kavandatava tegevuse eesmärk ja täpne asukoht

Lehtma sadam asub Tahkuna poolsaarel, Tareste lahe ääres, Lehtma külas Hiiumaa vallas Hiiumaakonnas.

Lehtma sadama akvatooriumi koordinaadid on: 59°04,100' N, 22°41,653'E; 59°03,978' N, 22°41,979' E; 59°03,898' N, 22°41,972' E; 59°03,894' N, 22°42,203' E; 59°03,934' N, 22°42,206' E; 59°03,935' N, 22°42,155' E.

Tahkuna poolsaare rannikumeres on domineerivaks aktiivsed hüdrodünaamilised protsessid (lainetus ja hoovused), mis põhjustavad intensiivset meresetete ümberpaiknemist ulatuslikul merealal. Lehtma sadama sissesõidukanal ja kompensatsiooniala asub aktiivses liivade liikumise piirkonnas ning olemasolevad tehnilised meetmed ei ole piisavalt efektiivsed takistamiseks laevatee liivaga täitumist. Lehtma sadamakai valmimisega 1985. aastal seostatakse Tareste lahe läänekaldal paikneva liivaranna erosiooni.<sup>1</sup>

Kavandatava tegevuse eesmärgiks on eemaldada kogunenud liiv sadama akvatooriumist ja kaadata süvendatud pinnas Tareste lahte samas mahus. Sadama süvendamine võimaldab sadamat sihtotstarbeliselt kasutada. Lehtma sadama süvendamine toimub iga-aastaselt nii sadama akvatooriumis kui ka sadama sissesõidukanalis. Süvendatavaks pinnaseks on liiv, mille ümberpaigutamise maht on kuni 50 000 m<sup>3</sup> aastas.

Piirkonnas läbi viidud uuringud<sup>1</sup> on näidanud, et seni kasutusel olnud kaadamiskoht ei ole sobilik Tareste lahe läänekaldal viimastel kümnenditel toimunud ulatusliku pinnaseerosiooni peatamiseks. Senise veelooga võrreldes on uuringutele tuginedes kaadamiskohta muudetud, et leevendada sadamakai negatiivset mõju luidetele. Planeeritava kaadamiskoha koordinaadid on:

59° 3' 38.646" N, 22° 41. 54.576" E

59° 3' 38.022" N, 22° 42' 41.928" E

59° 3' 11.538" N, 22° 42' 40.614" E

59° 3' 12.162" N, 22° 41' 53.268" E

Kavandatava tegevuse täpne asukoht on nähtav Joonis 2-1.

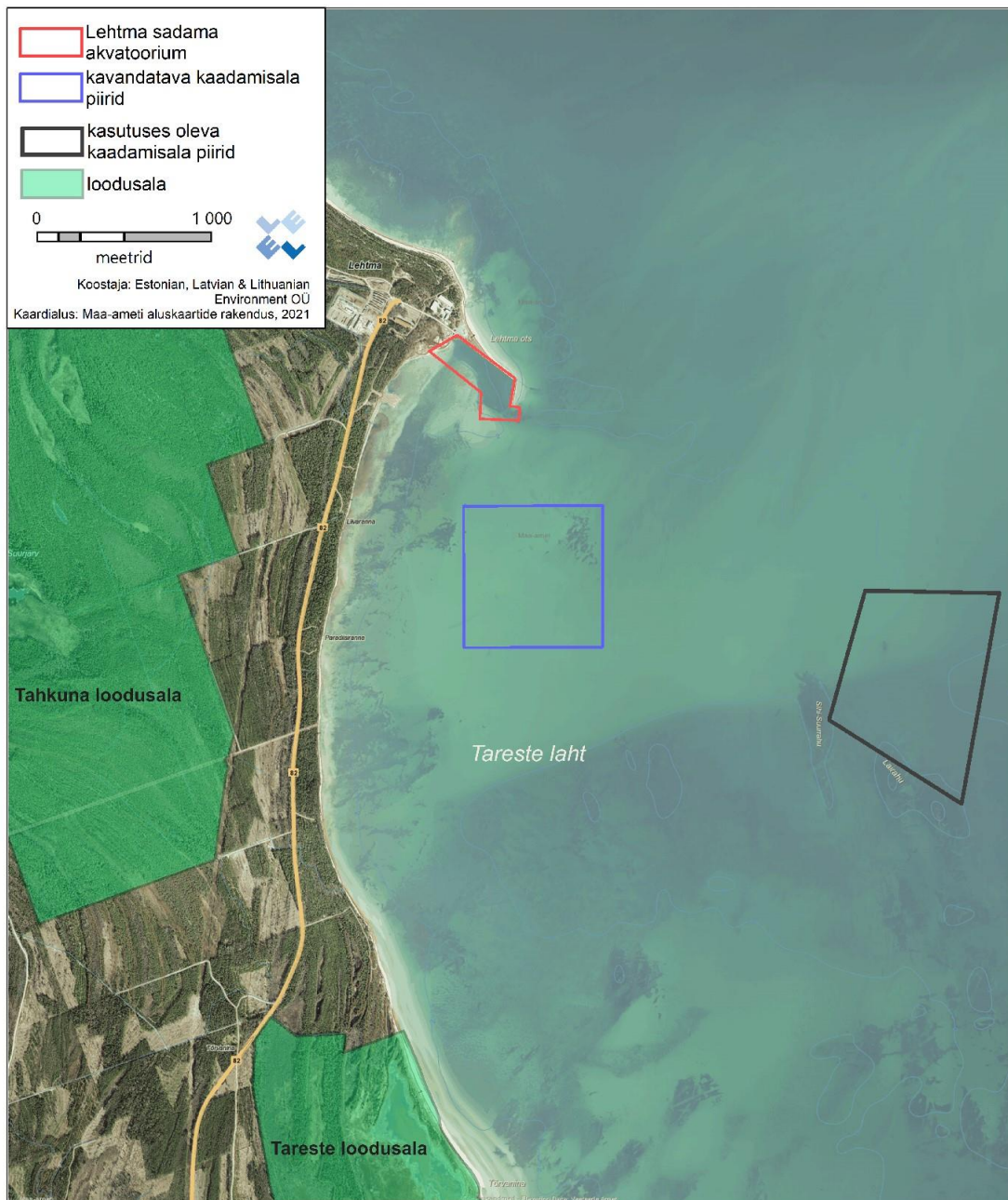
### 2.2 Kavandatava tegevuse lühikirjeldus

Kavandatavaks tegevuseks on Lehtma sadama sissesõidukanali süvendamine ja süvendatud pinnase kaadamine.

Süvendamiseks kavatakse kasutada nii ühe- kui paljukopalist ekskavaatorit ning pinnasepump-süvendajat. Ammutatud materjal kavatakse teisaldada pinnasepraamidega kaadamiskohale Tareste lahes.

Süvendatavaks pinnaseks on liiv, mille ümberpaigutamise maht on kuni 50 000 m<sup>3</sup> aastas.

<sup>1</sup> Noormets, et al., 2018. Tareste Lahe põhjasetete koostis ja dünaamika. Lehtma sadama süvendamise mõju rannaerosioonile ja selle leevendamise võimalused. Uuring on programmi Lisas 1 koos veeloa taotlusega.



**Joonis 2-1. Kavandatava tegevuse asukohakaart**

### 2.3 Kavandatava tegevuse reaalsed alternatiivid

Kavandatava tegevuse reaalsed alternatiivid on erinevad lahendused arendaja poolt soovitud tegevuse ellu viimiseks.

Kavandatava tegevuse reaalse võimalike alternatiividena saab käsitleda asukohaalternatiive ning tehnoloogilisi alternatiive.

Ebareaalsed alternatiivid. Alternatiivina ei hinnata tegevusi, mis ei ole vastavuses arendaja poolt soovitud eesmärkidega. Selle alla kuulub näiteks sadama käitamine mõnes teises asukohas. Samuti ei hinnata Lehtma sadama likvideerimist, kai lammutamist ja/või ümber ehitamist.

Nullalternatiivina käsitletakse olukorda, kus vee erikasutustöid ei tehta, kuid kai jääb alles endisel kujul.

Alternatiiv 1 on kavandatav tegevus, mida on kirjeldatud eespool. Planeeritava kaadamiskoha koordinaadid on:

59° 3' 38.646" N, 22° 41' 54.576" E

59° 3' 38.022" N, 22° 42' 41.928" E

59° 3' 11.538" N, 22° 42' 40.614" E

59° 3' 12.162" N, 22° 41' 53.268" E

Alternatiiv 2 on kaadamine olemasolevale kaadamisalale asukoha koordinaatidega:

59° 3' 23.418" N 22° 44' 16.146" E

59° 3' 17.418" N 22° 45' 4.146" E

59° 2' 44.418" N 22° 44' 52.146" E

59° 2' 59.418" N 22° 44' 4.146" E

Peamine erinevus kavandatava tegevusega ehk Alternatiiviga 1 on kaadamiskoha asukoht.

Alternatiiv 3 on süvendatud setete paigutamine erosiooni all kannatavale rannale. Asukoht täpsustub KMH aruande koostamise käigus.

Lisaks eelpool loetletud alternatiividele hinnatakse ka teisi asukohaalternatiive juhul, kui need osutuvad KMH käigus läbi viidud analüüsi tulemusel asjakohasteks.

Samuti hinnatakse vajadusel eelpool nimetatud alternatiivide alamalternatiividena erinevaid tehnilisi lahendusi süvendamis- ja kaadamistööde läbiviimiseks, s.t. ekskavaatoriga süvendamine ja praamiga kaadamine ning pumpamine, kui nende keskkonnamõjus seisneb olulisi erinevusi.

Käesoleva KMH protsessi raames ei hinnata kai lammutamist ja/või ümber ehitamist. Kai ümberehitamise lahendus ei ole kooskõlas arendaja poolt kavandatava tegevusega ning seda kaalub arendaja ainult juhul kui leevendavad meetmed süvendamise ja kaadamise mõjude vähendamiseks ei ole piisavad ja vee erikasutusloa taotlust ei rahuldata. Selle võimaluse kaalumise on mahukas eraldiseisev projekt ja seda käsitletakse vajadusel käesolevast KMH-st eraldiseisva järgmise etapina.



### 3 MÕJUTATAVA KESKKONNA KIRJELDUS

#### 3.1 Kavandatava tegevuse ala üldisloomustus

Lehtma sadam asub Lehtma külas, Hiiumaa vallas (end Kõrgessaare vald), Tahkuna poolsaare kirdeosas.

Lehtma sadamat ümbritseb valdavas osas Tareste laht, läänest piirneb sadam peamiselt tootmismaa sihtotstarbega kinnistutega. Sadam asub 100% tootmismaa sihtotstarbega kinnistul (katastritunnus: 39201:004:0937), mille pindala on 2,83 ha<sup>2</sup>. Sadamas on 7 kaid, üldpikkusega 532 m. Sadama akvatoorium hõlmab 126 600 m<sup>2</sup> maa-ala ja 89 000 m<sup>2</sup> veeala. Sadam teenindab kalalaevu.<sup>3</sup>

Lehtma külas elas 2020. aasta seisuga 4 inimest.<sup>4</sup>

Lehtma sadamasse viib Lehtma sadama tee (mustkate). 2020. aastal oli keskmine ööpäevane liiklussagedus Lehtma sadama teel (lõik 0-6,98 km) 202 sõidukit (sõiduautode osakaal 93%, veoautode ja autobusside osakaal 3%, autorongid 4%).

Kärdla linn asub Lehtma sadamast ca 12 km kaugusel (mööda maanteed).<sup>5</sup>

Kavandatava tegevuse ala jääb Rahvusvahelise Mereuurimise Nõukogu (ICES) Läänemere alarajooni 29 (väike kalapüügiruum 271).<sup>6</sup> Piirkonnast püüti ajavahemikul 2011-2020 keskmiselt 7,2 tonni kala aastas.<sup>7</sup>

#### 3.2 Pinnavesi

Tareste laht on Hiiumaa kirderannikul asuv avalaht. Laiemas mõttes on tegemist Lehtma ja Hiisaare vahelise merealaga. Tareste laht on avalik veekogu, mida iseloomustab mesohaliinne, madal, lainetusele avatud rannikuvesi.

Tareste lahte suubuvad Ussisoo peakraav (VEE1600004), Tareste jõgi (VEE1163800), Rannametsa oja (VEE1600025), Nuutri jõgi (VEE1164000), Lehtma jõgi (VEE1163700) ja Liivajõgi (Kärdla oja, VEE1163900).<sup>8</sup>

Kavandatava tegevuse ala paikneb Lääne-Eesti vesikonnas, Hiiu madala rannikuveekogumis (veekogumi kood EE\_7). Veekogumi koondseisund on hinnatud 2019. a seisuga halvaks. Halva koondseisundi põhjuseks on halb keemiline seisund (Hg sisaldus kalas 2011. a seireandmete alusel). Veekogumi ökoloogiline seisund on hinnatud kesiseks (mittehead seisundinäitajad on fütoplanktoni biomass, klorofüll a, üldfosfori, üldämmastiku ja Secchi läbipaistvus 2017. a seireandmete alusel).<sup>9</sup>

2 Maa-ameti kaardirakendus: Maainfo (seisuga 26.04.21)

3 Sadamaregister: Lehtma sadam <https://www.sadamaregister.ee/sadam/311> (seisuga 16.04.21)

4 Statistikaameti kaardirakendus <https://estat.stat.ee/StatistikaKaart/VKR> (seisuga 29.04.21)

5 Maa-ameti kaardirakendus: Teeregister (seisuga 29.04.21)

6 Läänemeri, ICESi alarajoonid ja väikesed püügiruumid Eesti Vabariigi territooriumil.

[https://www.riigiteatja.ee/aktiiv/1281/2201/6010/VV\\_65m\\_lisa6.pdf#](https://www.riigiteatja.ee/aktiiv/1281/2201/6010/VV_65m_lisa6.pdf#)

7 Eesti mereala planeeringu kaardirakendus. 2021. <http://mereala.hendrikson.ee/kaardirakendus.html> (seisuga 19.04.2022)

8 Keskkonnageneraator: EELIS infoleht

[https://infoleht.keskkonnainfo.ee/default.aspx?state=4;1588747579;est;eelisand;.&comp=objresult=veekogu&obj\\_id=534406079](https://infoleht.keskkonnainfo.ee/default.aspx?state=4;1588747579;est;eelisand;.&comp=objresult=veekogu&obj_id=534406079) (seisuga 16.04.21)

9 Keskkonnaageneraator, 2020. Eesti pinnaveekogumite seisundi 2019. aasta ajakohastatud vahehindang

### 3.3 Looduskeskkond

Kavandatava tegevuse piirkonna mereala põhjataimestik on suhteliselt liigi- ja biomassa vaene<sup>10</sup>, põhjasubstraadiks on valdavalt liiv.

Tahkuna poolsaar on aga liigirikas ja seal on mitmeid olulisi elupaiku.

### 3.4 Kaitsealused objektid

Kavandatava tegevuse ala paikneb väljaspool kaitsealasid ja kaitsealuste liikide elupaiku.

Tahkuna poolsaarele jääb aga mitmeid kaitsealuste looma-, taime- ja samblikuliikide leiukohti ning kaitsealasid. Kaitsealustest liikidest leidub seal lisaks paljudele teistele näiteks kirjuhakk, roheline hiidkuper, harilik ungrukold, rand-seahernes, erinevad käpalised ja nahkhiired.

Tareste lahe kaitsealused alad ja üksikobjektid on Kärkla rändrahn (KLO4000515), Tareste maastikukaitseala (KLO1000601). Lisaks asub Tahkuna poolsaarel Tahkuna looduskaitseala (KLO1000290).<sup>11</sup>

Kavandatava tegevuse lähedusse jäävad Natura 2000 võrgustikku kuuluvad alad: Tareste loodusala (RAH000579), Tahkuna loodusala (RAH000089). Tahkuna ja Tareste loodusalade puhul on kaitstavateks väärtusteks rannikuelupaigad, näiteks püsitaimestuga liivarannad, eellited, hallid luited, metsastunud luited, luidetevahelised niisked nõod. Enam kui 6 km kaugusele jääb ka Väinamere loodusala (RAH0000605) ja Väinamere linnuala (RAH0000133), millele kavandatav tegevus eeldatavasti mõju ei avalda. Natura 2000 alasid on täpsemalt käsitletud KMH programmi peatükis 4 Natura-eelhindamine.

**Tareste maastikukaitseala** kuulub ühtlasi loodusalana (RAH0000579) Natura 2000 võrgustikku. Vastavalt kaitse-eeskirjale kaitstakse Tareste maastikukaitsealal:

- 1) liike, keda nõukogu direktiiv 79/409/EMÜ loodusliku linnustiku kaitse kohta nimetab I lisas, - rukkirääku (*Crex crex*) ja sookurget (*Grus grus*), kes on ühtlasi III kaitsekategooria liigid, - ning I ja II kaitsekategooria liike;
- 2) elupaigatüüpe, mida nõukogu direktiiv 92/43/EMÜ looduslike elupaikade ning loodusliku loomastiku ja taimestiku kaitse kohta nimetab I lisas. Need on laiad madalad abajad ja lahed (1160), rannikulõukad (1150\*), rannaniidud (1630\*), luidetevahelised niisked nõod (2190), hallid luited (2130\*), soostuvad ja soo-lehtmetsad (9080\*) ning vanad looduspõõsad (9010\*);
- 3) karedat jürilille (*Cardamine hirsuta*), kahelehist käokeelt (*Platanthera bifolia*), rohekat käokeelt (*Platanthera chlorantha*), suurt käopõlle (*Listera ovata*), tumepunast neuuvaipa (*Epipactis atrorubens*), ungrukolda (*Huperzia selago*), vööthuul-sõrmkäppa (*Dactylorhiza fuchsii*), kuradi-sõrmkäppa (*Dactylorhiza maculata*), kahkjaspunast sõrmkäppa (*Dactylorhiza incarnata*), soo-neiuvaipa (*Epipactis palustris*), balti sõrmkäppa (*Dactylorhiza baltica*) ja halli käppa (*Orchis militaris*), mis kõik on III kaitsekategooria liigid, ning II kaitsekategooria liike.

Kaitseala jaguneb vastavalt kaitsekorra eripärale ja majandustegevuse piiramise astmele kaheks sihtkaitsevööndiks (Tareste ja Rannametsa) ja üheks piiranguvööndiks (Tareste lahe). Rannametsa sihtkaitsevööndi kaitse-eesmärk on metsakoosluste liikide ja vanuse mitmekesisuse ja maastikuilme säilitamine ning kujundamine puhke- ja õppe-eesmärkidel. Tareste sihtkaitsevööndi kaitse-eesmärk on metsaökosüsteemi arengu tagamine üksnes

<sup>10</sup> Sipelgas, L., Raudsepp, U., Lessin, G., Kolesova, N., Alari, V., Kõuts, M., 2009. Lehtma sadama süvendustööde keskkonnamõju hindamise aruanne

<sup>11</sup> EELIS (Eesti looduse infosüsteem), Keskkonnaagentuur.

loodusliku protsessina. Tareste lahe piiranguvööndi kaitse-eesmärk on kaitsealuste linnuliikide elupaikade kaitse.<sup>12</sup>

**Tahkuna looduskaitseala** kuulub looduslana (RAH000489) Natura 2000 võrgustikku. Tahkuna looduskaitseala kaitse-eesmärk on:

- 1) inimõjuta või vähese inimõjuga põlismetsade, soode ja kinnikasvavate järvede kaitse, luidete ja luitemetsade säilitamine ning kaitsealuste liikide ja nende elupaikade kaitse;
- 2) nõukogu direktiivi 79/409/EMÜ loodusliku linnustiku kaitse kohta I lisas nimetatud liigi, mis on ühtlasi I kategooria kaitsealune liik, kaitse;
- 3) nõukogu direktiivi 92/43/EMÜ looduslike elupaikade ning loodusliku loomastiku ja taimestiku kaitse kohta I lisas nimetatud elupaigatüüpide – hallide luidete (2130\*), metsastunud luidete (2180), siirde- ja õõtsiksoode (7140), vanade looduspõõsade (9010\*), soostuvate ja soo-lehtmetsade (9080\*) ning siirdesoo- ja rabametsade (91D0\*) kaitse;
- 4) nõukogu direktiivi 92/43/EMÜ II lisas nimetatud liigi, mis on ühtlasi I kategooria kaitsealune liik, ning II lisas nimetatud liigi, mis on ühtlasi II kategooria kaitsealune liik, elupaikade kaitse.

Tahkuna looduskaitseala maa-ala jaguneb vastavalt kaitsekorra eripärale ja majandustegevuse piiramise astmele üheks loodusreservaadiks (Lehtma) ja kuueks sihtkaitsevööndiks (Lepaniidi SKV, Järidemetsa SKV, Lõimastu SKV, Kodeste soo SKV, Kauste SKV, Kodeste metsa SKV). Lepaniidi, Järidemetsa ja Kodeste soo SKV kaitsmise eesmärk on ökosüsteemi arengu tagamine üksnes loodusliku protsessina. Lõimastu, Kauste ja Kodeste metsa SKV kaitse eesmärk on metsakoosluste tüübi ning elustiku mitmekesisuse ja maastikuilme säilitamine.<sup>13</sup>

---

<sup>12</sup> Tareste maastikukaitseala kaitse alla võtmine ja kaitse-eeskiri Vabariigi Valitsuse 18.05.2007 määrus nr 150

<https://www.riigiteataja.ee/akt/12832149?leiaKehtiv>

<sup>13</sup> Tahkuna looduskaitseala kaitse-eeskiri Vabariigi Valitsuse 22.09.2006 määrus nr 207 <https://www.riigiteataja.ee/akt/13295625>

## 4 NATURA EELHINDAMINE

Kavandatava tegevuse lähedusse jäävad Natura 2000 võrgustikku kuuluvad alad: Tareste loodusala (RAH000579) ja Tahkuna loodusala (RAH000089).

Enam kui 6 km kaugusele jääb ka Väinamere loodusala (RAH0000605) ja Väinamere linnuala (RAH0000133). Kuna alad paiknevad väljaspool kavandatava tegevuse mõjupiirkonda, siis kavandatav tegevus neile mõju ei avalda.

Tareste loodusalale ja Tahkuna loodusalale on käesolevas peatükis läbi viidud Natura eelhindamine.

Natura 2000 alade puhul on oluline vältida kõikide selliste tegevuste, mis ei ole seotud kaitseala kaitse-eesmärkide saavutamise, negatiivset mõju kaitse eesmärgiks olevatele väärtustele, sh liikidele ja elupaigatüüpidele.

KMH menetluse osana tuleb läbi viia ka Natura hindamine. Natura hindamise esimeseks etapiks on eelhindamine. Natura-eelhindamise eesmärgiks on välja selgitada, kas kavandatava tegevusega võib kaasneda negatiivne mõju Natura alale ning asjakohase hindamise vajadus.

Hindamine on viidud läbi vastavalt juhendmaterjalidele „Juhised Natura hindamise läbiviimiseks loodusdirektiivi artikli 6 lõike 3 rakendamisel Eestis“<sup>14</sup>, „Juhised loodusdirektiivi artikli 6.4 rakendamiseks Eestis“<sup>15</sup> ja „Natura 2000 alade kaitsekorraldus Elupaikade direktiivi 92/43/EMÜ artikli 6 sätted.“<sup>16</sup>

### 4.1 Natura 2000 võrgustiku alade kirjeldus<sup>17</sup>

#### Tareste loodusala (RAH000579)

Tareste loodusala (EE0040124) Hiiu maakonnas kaitstavad elupaigatüübid on:

I lisas nimetatud kaitstavad elupaigatüübid on liivased ja mudased pagurannad (1140), rannikulõukad (\*1150), laiad madalad lahed (1160), rannaniidud (\*1630), püsitaimestuga liivarannad (1640), eelluited (2110), hallid luited (kinnistunud rannikuluited – \*2130), metsastunud luited (2180), luidetevahelised niisked nõod (2190), vanad looduspõõsad (\*9010) ning soostuvad ja soo-lehtmetsad (\*9080).

Tareste loodusalal kehtib Tareste maastikukaitseala kaitsekord.

#### Tahkuna loodusala (RAH000489)

Tahkuna loodusala (EE0040133) Hiiu maakonnas kaitstavad elupaigatüübid on: I lisas nimetatud kaitstavad elupaigatüübid on esmased rannavallid (1210), püsitaimestuga liivarannad (1640), eelluited (2110), hallid luited (kinnistunud rannikuluited – \*2130), metsastunud luited (2180), luidetevahelised niisked nõod (2190), siirde- ja õõtsiksood (7140), vanad looduspõõsad (\*9010), soostuvad ja soo-lehtmetsad (\*9080) ning siirdesoo- ja rabametsad (\*91D0).

II lisas nimetatud liik, mille isendite elupaika kaitstakse, on soohiilakas (*Liparis loeselii*).

14 Kutsar, R.; Eschbaum, K. ja Aunapuu, A. 2019. Juhised Natura hindamise läbiviimiseks loodusdirektiivi artikli 6 lõike 3 rakendamisel Eestis. Tellija: Keskkonnaamet.

15 Peterson, Kaja; Kutsar, Riin. 2020. Juhised loodusdirektiivi art 6.4 rakendamiseks Eestis: Natura hindamise eranditegemine. Keskkonnaamet, 40 lk.

16 Euroopa Komisjoni teatis „Natura 2000 alade kaitsekorraldus Elupaikade direktiivi 92/43/EMÜ artikli 6 sätted“. Brüssel, 21.11.2018 C(2018) 7621 final

17 Euroopa komisjonile esitatav Natura 2000 võrgustiku alade nimekiri. Vabariigi Valitsuse 05.08.2004 korraldus nr 615

<https://www.riigiteataja.ee/akt/790098?leiaKehtiv>

Tahkuna looduslal kehtib Tahkuna looduskaitseala kaitsekord.

#### 4.2 Kavandatava tegevuse seotus Natura 2000 võrgustiku alade kaitsekorraldusega

Tegevus ei ole ühegi Natura-ala kaitsekorraldusega otseselt seotud või selleks vajalik.

Kavandatava tegevuse eesmärgiks on süvendada sadama akvatooriumit ja kaadata süvendatud pinnas Tareste lahte samas mahus. Tegevus on seotud rannikuprotsessidega ja rannajoone muutustega, seega on mõju rannikuelupaikadele.

Kavandatava tegevuse eeldatavasse mõjupiirkonda jäävate Natura 2000 võrgustike aladel kehtivad alljärgnevad kaitse-eeskirjad:

- Tareste maastikukaitseala kaitse alla võtmine ja kaitse-eeskiri<sup>18</sup>,
- Tahkuna looduskaitseala kaitse-eeskiri<sup>19</sup>.

Kavandatava tegevuse korral tuleb arvestada järgmiste, alade kaitseks loodud looduskaitsealade ja maastikukaitsealade, kaitsekorralduskavadega:

- Tareste maastikukaitseala kaitsekorralduskava 2013-2022<sup>20</sup>,
- Tahkuna looduskaitseala kaitsekorralduskava 2015-2024<sup>21</sup>.

Kavandatav tegevus ei tohi kavades toodud eesmärkide saavutamist takistada.

#### 4.3 Kavandatava tegevuse mõjupiirkonda jäävad väärtused

Kavandatava tegevuse puhul tuleb tähelepanu pöörata eelkõige rannikuelupaikadele, seotuna setete liikumisega.

Kavandatava tegevuse eeldatavasse mõjupiirkonda jäävad rannikuelupaigad on liivased ja mudased pagurannad (1140), rannikulõukad (\*1150), laiad madalad lahed (1160), rannaniidud (\*1130), püsitaimestuga liivarannad (91640), eelluited (2110), hallid luited (\*2130), metsatunud luited (2180) ja luidetevahelised niisked nõod (2190).

Kokkuvõttev ülevaade kaitse-eesmärkide ja võimaliku ebasoodsa mõju osas on esitatud järgnevates tabelites.

**Tabel 4-1. Tareste looduslal kaitse-eesmärkide paiknemine kavandatava tegevuse eeldatava mõjuala suhtes.**

Kaitstav elupaigatüüp	Mõjupiirkond*
liivased ja mudased pagurannad (1140)	+
rannikulõukad (*1150)	+
laiad madalad lahed (1160)	+
püsitaimestuga liivarannad (1640)	+
eelluited (2110)	+
hallid luited (*2130)	+
metsatunud luited (2180)	+
luidetevahelised niisked nõod (2190)	+
vanad loodusmetsad (*9010)	-

18 <https://www.riigiteataja.ee/akt/13292886>

19 <https://www.riigiteataja.ee/akt/13295625>

20 <https://infoleht.keskkonnainfo.ee/GetFile.aspx?fail=699916582>

21 <https://eelis.ee/GetFile.aspx?fail=-1365997911>

Kaitstav elupaigatüüp	Mõjupiirkond*
soostuvad ja soo-lehtmetsad (*9080)	-

(\*) Mõjupiirkond: „+“ elupaik jääb kavandatava tegevuse eeldatavasse mõjupiirkonda, „-“ elupaik ei jää kavandatava tegevuse eeldatavasse mõjupiirkonda.

**Tabel 4-2. Tahkuna looduslal kaitse-eesmärkide paiknemine kavandatava tegevuse eeldatava mõjuala suhtes**

Kaitstav elupaigatüüp	Mõjupiirkond*	Kaitstav liik	Mõjupiirkond*
esmased rannavallid (1210)	-	Soohiilakas ( <i>Liparis loeseli</i> )	-
püsitaimestuga liivarannad (1640)	-		
eellited (2110)	-		
hallid lited (kinnistunud rannikulited – *2130)	-		
metsastunud lited (2180)	-		
luidetevahelised niisked nõod (2190)	-		
siirde- ja õõtsiksood (7140)	-		
vanad loodusmetsad (*9010)	-		
soostuvad ja soo-lehtmetsad (*9080)	-		
siirdesoo- ja rabametsad (*91D0)	-		

(\*) Mõjupiirkond: „+“ (liigi) elupaik jääb kavandatava tegevuse eeldatavasse mõjupiirkonda, „-“ (liigi) elupaik ei jää kavandatava tegevuse eeldatavasse mõjupiirkonda.

#### 4.4 Tõenäoliste mõjude määratlemine ja hindamine

Kavandatava tegevuse mõjualasse jääb Tareste loodusala.

Kavandatav tegevus ei mõjuta Tareste loodusala metsaelupaiku (\*9010, \*9080), mis jäävad väljapoole mõjupiirkonda.

Rannikuelupaikade puhul on mõju ilmumine võimalik. Rannikuelupaiku võivad mõjutada setete liikumise muutus (seoses kaadamiskoha muutusega). Tareste lahe läänekaldal toimub ulatuslik erosioon. Endine liivarand on hävinenud. Olemasoleva olukorra jätkumine võib kahjustada Tareste loodusala esmatähtsaid elupaigatüüpe halle luiteid ning rannikulõukaid, samuti teisi kaitstavaid elupaigatüüpe. Kavandataval tegevusel on eeldatavalt positiivne mõju rannikuelupaikadele, sest sellega muutub eeldatavalt setete liikumine Tareste lahes.

Tareste loodusala puhul viiakse täpsem hindamine läbi KMH käigus läbiviidavas Natura asjakohases hindamises.

Nii Tahkuna loodusala metsaelupaigad (7140, \*9010, \*9080, \*91D0) kui Tahkuna loodusala rannikuelupaigad jäävad väljaspoole Lehtma sadama eeldatavat mõjupiirkonda. Seega ei ole ette näha negatiivset mõju Tahkuna loodusala kaitse-eesmärkidele ega terviklikkusele.

#### 4.5 Natura eelhindamise järeldused

Lähtudes EELIS-est ja kaitsekorralduskavadest saadud informatsioonist, võib eelhindamise põhjal välistada võimaliku mõju Tahkuna loodusala kaitse-eesmärkidele ja ala terviklikkusele. Samuti jäävad võimalikust mõjupiirkonnast välja Väinamere linnu- ja looduslad ning võimaliku ebasoodsa mõju neile aladele saab välistada.

Käesolevas etapis ei ole KMH eksperdil võimalik välistada võimalikku ebasoodsat mõju Tareste loodusalale. Mõju avaldumine ja selle ulatus selgitatakse välja KMH aruande koostamise etapis läbiviidava Natura asjakohase hindamise käigus. Seejuures töötatakse vajadusel välja leevendavad meetmed.

## 5 KAVANDATAVA TEGEVUSE SEOS STRATEEGILISTE PLANEERIMISDOKUMENTIDEGA

**Üleriigilises planeeringus Eesti 2030+**<sup>22</sup> on püstitatud järgmised eesmärgid: Eesti on avatud merele. Riigi rahvusvahelise konkurentsivõime üheks põhiteguriks olev reisi-, kauba- ja väikesadamate võrgustik toimib tulusalt ning on muu taristuga hästi ühendatud. Tõhus ja kestlik merealade kasutamine on riigile oluline. Sobivate planeeringute abil on saavutatud mõistlik tasakaal vaba aja kasutuse, turismi, veekogude kaitse, riigikaitse ja majandustegevuse vahel. Nii linnades kui ka maal Eesti maastikku hästi ilmestavad ja ruumi eripära esile tõstvad veekogud ja rannaalad on aktiivses ja kestlikus avalikus kasutuses. Planeeritav tegevus toetab eelmainitud eesmäärke.

**Hiiumaa valla uus üldplaneering**<sup>23</sup> algatati 2018. a oktoobris, mille lähteseisukohtade ning keskkonnamõjude strateegilise hindamise väljatöötamise kavatsuse kohta on vallale esitatud hulk ettepanekuid, mille töögrupp koos konsultantidega on läbi kaalunud ning vajadusel dokumenti täiendanud. Käesoleva KMH programmi koostamise ajal on Hiiumaa valla kodulehel kättesaadavad üldplaneeringu lähteseisukohad ja keskkonnamõju strateegilise hindamise väljatöötamise kavatsuse dokument koos esitatud ettepanekutega. Üldplaneeringu järgmist tööversiooni ega keskkonnamõju strateegilise hindamise aruannet ei ole käesoleva KMH programmi kirjutamise ajal avaldatud.

**Hiiumaa valla arengukava 2035+**<sup>24</sup> rõhutab sadamate arengu tähtsust, kuid sätestab ühe keskkonnamõju ja -teadlikkuse eesmärgina Lehtma ja Sõru sadama rajatiste (nt kai) ümberehitamise, vältimaks ranna-alade erosiooni. Kai ümberehitamine ei ole KMH raames reaalne alternatiiv majanduslikel põhjustel, kuid käesoleva KMH protsessi eesmärk on leida Lehtma sadama kaadamisest tingitud rannaerosiooni leevendamiseks, seega kavandatav tegevus on üldjoontes arengukavaga kooskõlas.

**Hiiu maakonna merealade planeeringu**<sup>25</sup> mõistes on Lehtma sadam oluline sadam. Planeeringu üheks eesmärgiks on tagada sadamate võimalikult mitmekesine kasutamine. Eelisarendada tuleb sadamaid, mis võimaldavad turistidele ligipääsu. Turismiga seotud laevade sissesõidu eesmärgiks on vajalik süvendamine 3,5 meetrini, kaubalaevadega seotus sissesõidu eesmärgil 5 meetrini. Lehtma sadama puhul on planeeringus välja toodud olemasolevateks kasutusviisideks: kaubavedu, kalapüük ja mereturism. Kavandatav tegevus seostub positiivselt antud eesmärkidega.

**Kõrgessaare valla üldplaneeringus**<sup>23</sup> (kehtestatud 2010. a) on Lehtma nimetatud ühena kolmest valla suuremast sadamast. Sadama ala on planeeringu kaardil märgitud tootmisettevõtete ja ladude maana ning äri- ja teenindusettevõtete reservmaana. Lehtma sadamast lõuna poole mööda rannajoont on hoiumets kuni valla piirini v.a. RMK Tõrvanina Paradiisiranna telkimisala. Hoiumetsa piiril sisemaa poole kulgeb tugimaantee, mis suundub lõuna poolt sadamani välja. Üks eratee ja üks metsatee viivad tugimaanteelt randa. Üldplaneeringu kohaselt on tegemist tööstus- ja kalasadamaga. Lehtma sadamasse on planeeritud jettide ja skuutritega randumine. Lehtma sadam on üks neljast valla tiheasustusaladest, kus rakendub detailplaneeringu kohustus. Kalanduse ühe arengusuunana näeb üldplaneering Lehtma sadama detailplaneeringu muutmist ja elluviimist, kuid seda ei ole

22 Üleriigiline planeering Eesti 2030+. 2013. [https://www.rahandusministeerium.ee/sites/default/files/Ruumiline\\_planeerimine/eesti2030.pdf](https://www.rahandusministeerium.ee/sites/default/files/Ruumiline_planeerimine/eesti2030.pdf)

23 Hiiumaa vallas kehtivad üldplaneeringud. Kõrgessaare osavald. <https://vald.hiiumaa.ee/uldplaneering>

24 Hiiumaa valla arengukava 2035+.

<http://vald.hiiumaa.ee/documents/17721527/27607563/Hiiumaa+valla+arengukava+2035%2B%20eel%20C3%B5u.pdf/5bd612bd-c4fb-4997-957f-d7f5b5a17ace>

25 Hiiu maakonna merealade planeering. 2016. <https://maakonnplaneering.ee/maakonna-planeeringud/hiiumaa/hiiu-mereala-maakonnplaneering/>



läbi viidud. Lehtma sadama detailplaneering aastast 1997<sup>26</sup> kehtib Lehtma sadamas siiani. Kuna valla üheks arengueelduseks loetakse sadamate olemasolu ja kavandatav tegevus hoiab sadama läbitavana, siis kavandatav tegevus on üldplaneeringuga kooskõlas.

**Põllumajanduse ja kalanduse valdkonna arengukavas aastani 2030**<sup>27</sup> on toodud järgnev: ligi 17% ehk u 14 000 tonni Eesti kutselise kalapüügi saagist püütakse ranna- ja sisevete püügil, kus opereerib ligemale 1400 loa omanikku u 2400 loale kantud kaluri näol. Rannapüük merel toimub 12 meremiili ulatuses või kuni 20 m samasügavusjoonele ning püüki teenindavad väikesed kohalikul tasandil olulise tähtsusega kalasadamad ja lossimiskohad. Kalasadamad ja lossimiskohad vajavad investeringuid infrastruktuuri parandamiseks, seadmetega varustamiseks ja multifunktsionaalsuse edendamiseks. Kavandatav tegevus parandab sadama infrastruktuuri ja toetab eelmainitud eesmärke.

**Eesti mereala planeeringu**<sup>28</sup> (kehtestamisel) suunistes on välja toodud: säilitada/luua vaba juurdepääs kalastusaladele (rannikupüük ja traalpüük), kalasadamatele ja lossimiskohtadele kalavarude efektiivseks kasutamiseks. Ranniku sobivaimad sadamakohad on enamasti selleks otstarbeks juba kasutusel. Kuigi kauba- ja reisisadamate võrgustik on valdavalt välja arenenud toimub nende sadamate laiendamine vastavalt vajadustele. Areneb väikesadamate võrgustik: korrastatakse vanu sadamaid ja ehitatakse ka päris uusi. Looduslikult ebasoodne sadamakoht tähendab eelkõige suuri kulusid (nt korduvsüvenduse vajadus soovitud sügavuse säilitamiseks, vajadus ohtrama navigatsioonimärgistuse järele vms). Kavandatav tegevus toetab eesmärki säilitada vaba juurdepääs kalasadamale (lossimiskohale).

Mereplaneeringuga uusi kaadamisalaseid ei kavandata. Prioriteediks on olemasolevate kaadamisalade kasutus, millest üks asub Lehtma sadamas. Uute kaadamisalade määramist (kavandatava tegevuse puhul alternatiivid 1 ja 3) ei loeta mereplaneeringu muutmiseks, juhul kui järgitakse mereplaneeringuga seatud tingimusi. KMH käigus arvestatakse mereplaneeringu kaadamise suuniste ja tingimustega.

**Hiiumaa kalanduspiirkonna arengustrateegias 2015-2025**<sup>29</sup> on toodud järgnev: traalpüügi sektorit esindab Hiiumaal AS Hiiu Kalur. 2014. aastal oli Hiiu Kaluri püügivõimaluseks 3870 tonni räime (Eesti kogupüügivõimalus vastavalt 16 553 tonni) ning 7330 tonni kilu (Eestis 30 126 tonni). Lisaks veel 208 tonni turska (Eestis 1520). Kuigi Hiiu Kalurile kuulub märkimisväärne osa Eesti kvoodist, lossiti 2014. aastal Hiiumaal Lehtma sadamas sellest vaid väikene osa 1804 tonni kilu ning 504 tonni räime. Hiiumaal lossimine on logistiliselt keerukam ning kulukam. Kohalikule elanikkonnale toob traalipüük kala lauale ajal, mil suurem osa rannapüügist on talvepuhkusel või on püütavad kogused väga väikesed. Kavandatav tegevuse tagajärjel paraneb Lehtma sadama võimekus teenindada kalalaevu, seega on tegevusel eeldatavalt positiivne mõju eelmainitud strateegiale.

Koostatava **Lääne-Eesti vesikonna veemajanduskava**<sup>30</sup> järgi kuulub Tarestelaht Hiiu madala rannikuveekogumisse. Rannikumere veekogumi seisundi koondhinnang oli nimetatud rannikuveekogumi kohta 2019. aasta seisuga halb. 2021. aastaks ei ole saavutatud koondseisundi eesmärki hea seisund. Veemajanduskava eesmärk aastaks 2027 on samuti mainitud veekogumis saavutada hea seisund. Kavandatav tegevus võib ohustada

26 Lehtma sadama detailplaneering, 1997, Dagopen OÜ, Äri-, tootmis-, liiklus-, riigikaitse ja jäätmeäitlusmaa, Lehtma küla.

27 Põllumajanduse ja kalanduse valdkonna arengukava aastani 2030. <https://www.agri.ee/sites/default/files/content/arengukavad/poka-2030/poka-2030-taistekst.pdf>

28 Eesti mereala planeering. 2021. <http://mereala.hendrikson.ee/lahendus-kehtestamisel.html>

29 Hiiumaa kalanduspiirkonna arengustrateegia 2015-2025.

[http://www.hiukala.org/uploads/ADMINFILES/yldkoosolekud/STRATEEGIA\\_2016\\_03\\_muudatused\\_november%202018\\_1.pdf](http://www.hiukala.org/uploads/ADMINFILES/yldkoosolekud/STRATEEGIA_2016_03_muudatused_november%202018_1.pdf)

30 Lääne-Eesti vesikonna veemajanduskava 2022-2027. <https://envir.ee/veemajanduskavad-2022-2027-eelnou#veemajanduskavade-do>

*Lehtma sadama akvatooriumi ja sissesõidukanali regulaarse süvendamise ja süvenduspinnase kaadamise keskkonnamõju hindamise programm*

veemajanduskava eesmärkide täitmist. Keskkonnamõju hindamise käigus võetakse veemajanduskava eesmäärke arvesse.

## 6 KAVANDATAVA TEGEVUSEGA EELDATAVALT KAASNEV KESKKONNAMÕJU

Sadama akvatooriumi süvendamise ja süvenduspinnase kaadamise võimalikeks mõjuallikateks on:

- pinnase süvendamisel ja kaadamisel tekkiv heljum;
- setete liikumise muutus Tareste lahes ja lahe rannikul;
- liikuvad allikad, mida kasutatakse süvendamis- ja kaadamistöodel;
- vahetu tegevuse mõju ehk mattumine pinnase alla kaadamisel/väljakaevamine süvendamisel.

Kavandatav tegevus mõjutab Tareste lahte ja selle rannikut. Lisaks otsesele mõjule arvestatakse ka kaudset mõju sadama süvendamisest.

Kavandatava tegevusega ei kaasne eeldatavalt riigipiire ületavat keskkonnamõju.

Olulisemad kavandatava tegevusega kaasnevad mõjud on:

- mõju veele – mere seisundile;
- mõju maastikule ja pinnasele;
- mõju looduslikule mitmekesisusele ja kaitsealadele;
- mõju kaadamisala elustikule ja elupaikadele.

Nende ja ka teiste vähem oluliste mõjude suurust, olulisust ning negatiivsete mõjude leevendamise võimalusi hinnatakse ja käsitletakse KMH aruandes, mille hulka kuulub ka vajadusel seireprogrammi väljatöötamine.

Mõju keskkonnale hinnatakse tegevuse erinevates etappides, arvestades kavandatava tegevuse eripäradega. Süvendamine ja kaadamine toimub regulaarselt. Rajamisetappi ning likvideerimisetappi ei ole kavandatava tegevuse korral asjakohane välja tuua, seega hinnatakse kavandatava tegevuse mõju käitamisaeagsete mõjudena.

Aruandes arvestatakse vähemalt järgnevalt kirjeldatud mõjuvaldkondadega:

- *Mõju pinnaveele.* Süvendamise ja kaadamise mõju pinnaveele seisneb setete ja heljumi paiskamises merevette. Keskkonnamõjude hindamisel tuleb vaadata tegevusega kaasnevate setete ja heljumi liikumist ja vee läbipaistvuse muutust. Selgitatakse välja, kui suur see mõju on, kas see seab ohtu keskkonnaeesmärkide saavutamise ning milliste meetmetega on negatiivsete mõjude ilmnenist võimalik vältida või vähendada.
- *Mõju pinnasele.* KMH käigus hinnatakse kavandatava tegevuse mõju rannaprotsessidele ja setete kogunemisele rannal.
- *Mõju maastikule.* Piirkond asub aktiivsete rannaprotsesside piirkonnas ja kavandatav tegevus on seotud setete liikumisega Tareste lahes ning mõjutab seda otseselt. KMH peamiseks eesmärgiks on hinnata kavandatava kaadamiskoha mõju rannaprotsessidele ja maastikule rannal.
- *Mõju bioloogilisele mitmekesisusele, taimedele ja loomadele.* Hinnatakse setete ja heljumi mõju kohalikele populatsioonidele nii meres kui rannikul – rannikuelupaikadele, taimestikule, kalastikule, sh kudealadele ja linnustikule. Mõjude hindamiseks linnustikule kaasatakse ornitoloog ning kasutatakse varasemate inventuuride, avalike andmebaaside ja kohalike ornitoloogide andmeid (vt ptk 9.2).
- *Mõju kaitsealadele, kaitsealustele üksikobjektidele ja liikidele.* Piirkonnas esineb kaitsealuseid liike ning kaitsealaseid. KMH käigus hinnatakse tegevuse mõju nendele.

Mõjude hindamiseks linnustikule kaasatakse ornitoloog ning kasutatakse varasemate inventuuride, avalike andmebaaside ja kohalike ornitoloogide andmeid (vt ptk 9.2).

- *Mõju Natura 2000 aladele.* Kavandatava tegevus ei toimu Natura alal, kuid mõju Natura 2000 alale võib esineda kaudse mõjuna. Natura eelhindamine on toodud programmis peatükis 4.
- *Mõju hädaolukordadest.* Hädaolukorrad on sündmused, mille toimumine on prognoosimatu, kuid mille esinemist saab heade juhtimistavadega vähendada. Hädaolukorrad võivad olla seotud ilma ning meresõiduga. Võimalikke hädaolukordadest tulenevaid mõjusid hinnatakse KMH käigus.
- *Mõju sotsiaalmajanduslikule keskkonnale, sh inimese tervisele, heaolule, varale, eri huvialadele merel ja piirkonna puhkemajandusele.* Senised süvendus- ja kaadamistööd on oluliselt mõjutanud rannikuprotsesse ja seetõttu ka otseselt mõjutatavale alale jäävate eramaade omanikke. Mõjutatavasse piirkonda jääb ka Riigimetsa Majandamise Keskuse Taresta puhke- ja telkimisala koos supluskohaga, samuti Kärkla suplusrand.
- *Mõju kultuuripärandile, sh militaarobjektidele.* Kavandatava kaadamisala sisse jääb purjelaeva vrakk.
- *Kaudne mõju.* Kaudse mõjuna käsitletakse mõju, mis tegevuse tulemusel avaldub mõnes teises asukohas või mõne teise keskkonnaelemendi kaudu. Kaudse mõjuna käsitletakse sadama tegevusest tulenevaid sotsiaalmajanduslikke mõjusid, mis ei avaldu otseselt, nt tööhõive või laevade saabumise ja lahkumisega seotud müra ja lainetus.

Tulenevalt olulise keskkonnamõju eeldatavast puudumisest ei käsitleta keskkonnamõju hindamise aruandes järgmisi mõjuvaldkondi:

- *Mõju põhjaveele.* Tegevusel puudub oluline mõju põhjaveele.
- *Mõju kliimale.* Kavandatava tegevusega seoses ei ole eeldatavalt ette näha olulist mõju kliimale.
- *Mõju välisõhu kvaliteedile.* Kavandatava tegevusega seoses ei rajata heiteallikaid, mis võiksid välisõhu seisundit mõjutada. Liikuvad heiteallikad, mida kasutatakse süvendamisel ja kaadamisel võib lugeda välisõhu kvaliteedi seisukohast väheolulisteks mõjuallikateks, seetõttu mõju välisõhule ei hinnata.
- *Mõju müratasemele.* Müratase kavandatava tegevuse puhul olemasolevaga võrreldes eeldatavasti ei muutu. Kaadamiskoha muudatusega seotud mürataseme muutust võrreldes olemasoleva olukorraga võib pidada väheoluliseks.
- *Mõju vibratsiooni tasemele.* Kavandatava tegevusega seoses ei ole ette näha olulisi vibratsiooni taseme muutusi.
- *Mõju maavaradele.* Kavandatav tegevus ei mõjuta maavarade kasutamist või kaevandamisväärsena säilimist.
- *Mõju valguse, soojuse ja kiirguse tasemetele.* Kavandatava tegevusega ei kaasne eeldatavasti olulisi muutusi valguse, soojuse või kiirguse tasemes.
- *Koosmõju teiste tegevustega.* Koosmõju olemasolevate või planeeritavate tegevustega ei ole piirkonnas ette näha.

## 7 HINDAMISMETOODIKA KIRJELDUS JA TEAVE VAJALIKE UURINGUTE KOHTA

Keskkonnamõju hindamisel ja aruande koostamisel lähtub ekspert keskkonnamõju hindamise ja keskkonnajuhtimissüsteemi seadusest (RT I 2005, 15, 87) ja selle rakendusaktidest ning järgib keskkonnamõju hindamise häid tavasid. KMH läbiviimisel arvestatakse kehtivaid keskkonnaalaseid õigusakte ning neis sätestatud piiranguid.

Keskkonnamõju hindamine on avalik protsess. KMH protsessi saavad sekkuda ja põhjendatud soovitusi, ettepanekuid ja kommentaare esitada kõik huvipooled, kes tunnevad, et nende huvisid võib kavandatav tegevus mõjutada, vähemalt keskkonnamõju hindamise programmi avalikustamisel, hindamise protsessis ja aruande avalikustamise käigus. Ettepanekute, vastuväidete ja küsimustega võib pöörduda nii otsustaja, arendaja kui keskkonnamõju hindaja poole.

Mõju hindamisel lähtutakse põhimõttest, et hinnata tuleb muutusi keskkonnas, mis kaasnevad planeeritud tegevuse elluviimisel. Selleks on oluline teada tegevusega kaasnevaid tagajärgi (aspekte), mis võivad viia muutusteni keskkonnamelementides. Lõpuks vaadatakse keskkonnamelementides toimuvaid muutusi vastuvõtja kontekstis. Nt müra levik ei oma olulist mõju ilma vastuvõtjata. Seejuures lähtutakse keskkonnamõju hindamisel, et sellised vastuvõtjad on elanikkond ning elusloodus.

Lehtma sadama muuli paiknemisega ning akvatooriumi süvendamisega seotud keskkonnahäiringuid on mitmel korral uuritud järgnevatel töödel:

- 2008. aastal viis TTÜ Meresüsteemide Instituut läbi uuringu „Setete liikumise ja seda põhjustavate faktorite pilootuuring Lehtma sadama laevatee läheduses“.
- 2018. aasta suvel viidi läbi põhjalik uuring „Taresta lahe põhjasetete koostis ja dünaamika. Lehtma sadama süvendamise mõju rannaerosioonile ja selle leevendamise võimalused.“
- Kaarel Orviku on uurinud Tahkuna poolsaare randade lito- ja morfodünaamikat, see on avaldatud raamatus „Rannad ja rannikud“ (Orviku, 2018).
- 2009. aastal viis TTÜ Meresüsteemide instituut läbi Lehtma sadama süvendustööde keskkonnamõju hindamise, mille käigus viidi läbi mitmed ulatuslikud uuringud, mille tulemused on endiselt asjakohased.

Lisaks ülal loetletud töödele, on KMH ekspert tuvastanud järgnevate täiendavate uuringute läbi viimise vajaduse, mille sisu on kooskõlastatud Keskkonnaametiga<sup>31</sup>:

- hüdrodünaamika, setete liikumise uuringud ja setete transpordi modelleerimine
- põhjaelustiku uuring
- allveearheoloogiline uuring
- rannikuelupaikade inventuur (nii meres kui maismaal) Natura täismahulise hindamise raames

KMH aruande etapis võetakse arvesse nii asjaomastelt asutustelt kui avaliku arutelu raames saadud tagasisidet uuringute sisu ja ulatuse kohta.

31 Kiri Keskkonnaametilt ELLE OÜ-le, 02.03.2022 nr 6 3/21/9811 13 „Arvamus Lehtma sadama keskkonnamõju hindamise programmi täpsustuste kohta“.

## 8 KMH JA SELLE TULEMUSTE AVALIKUSTAMISE AJAKAVA

Tabel 8-1 annab ülevaate KMH protsessist ning orienteeruvast ajakavast arvestatuna programmi koostamise hetkest. Ajakavas võib esineda muutusi seoses eksperdist sõltumatute asjaoludega või hindamistööde eeldatavate mahtude kasvuga.

**Tabel 8-1. KMH protsessi eeldatav ajakava**

Tegevus <i>Põhivastutaja/läbiviija</i>	2021										2022								Märkused
	Apr	Mai	Juuni	Juuli	Aug	Sept	Okt	Nov	Dets	Jaan	Veeb	Märts	Apr	Mai	Juuni	Juuli	Aug	Sept	
<b>KMH programm</b>																			
KMH programmi koostamine <i>KMH ekspert</i>																			
<i>Otsustaja</i> kontrollib programmi vastavust õigusaktidele																			14 päeva jooksul
Seisukoha küsimine kõigilt asjaomastelt asutustelt <i>Otsustaja</i>																			30 päeva jooksul
<i>Otsustaja</i> vaatab asjaomaste asutuste seisukohad läbi ning annab oma seisukoha programmi asjakohasuse ja piisavuse kohta																			21 päeva jooksul
Tehtud ettepanekutega arvestamine/ mittearvestamise põhjendamine <i>KMH ekspert, arendaja</i>																			
Täiendatud KMH programmi esitamine otsustajale <i>Arendaja</i>																			
KMH programmi kontrollimine ja avalikust väljapanekust teavitamine <i>Otsustaja</i>																			14 päeva jooksul

Tegevus <i>Põhivastutaja/läbiviija</i>	2021										2022								Märkused
	Apr	Mai	Juuni	Juuli	Aug	Sept	Okt	Nov	Dets	Jaan	Veeb	Märts	Apr	Mai	Juuni	Juuli	Aug	Sept	
<b>KMH programm</b>																			
KMH programmi avalik väljapanek <i>Otsustaja</i>																			14 päeva jooksul
KMH programmi avalik arutelu <i>KMH ekspert, arendaja</i>																			1 päev
Avalikul väljapanekul ja arutelul tehtud ettepanekutega arvestamine/ mitteametustamise põhjendamine <i>KMH ekspert, arendaja</i>																			30 päeva jooksul
KMH programmi täiendamine ( <i>KMH ekspert, arendaja</i> ) ja esitamine nõuetele vastavaks tunnistamiseks ( <i>arendaja</i> )																			
KMH programmi nõuetele vastavaks tunnistamine <i>Otsustaja</i>																			30 päeva jooksul
KMH programmi nõuetele vastavaks tunnistamisest teavitamine <i>Otsustaja</i>																			14 päeva jooksul

Tegevus <i>Põhivastutaja /läbiviija</i>	2022												2023					Märkused
	Jaane	Veeb	Märts	Aprill	Mai	Juuni	Juuli	Aug	Sept	Okt	Nov	Dets	Jaane	Veeb	Märts	Aprill	Mai	
<b>KMH aruanne</b>																		
KMH aruande koostamine <i>KMH ekspert</i>																		
<i>Otsustaja</i> kontrollib KMH aruande nõuetele vastavust <i>Otsustaja</i>																		14 päeva jooksul
Seisukoha küsimine kõigilt asjaomastelt asutustelt <i>Otsustaja</i>																		30 päeva jooksul
<i>Otsustaja</i> vaatab asjaomaste asutuste seisukohad läbi ning annab oma seisukoha aruande asjakohasuse ja piisavuse kohta																		21 päeva jooksul
Tehtud ettepanekutega arvestamine / mitteamvestamise põhjendamine, vastamine <i>KMH ekspert, arendaja</i>																		
Täiendatud aruande esitamine otsustajale <i>Arendaja</i>																		
KMH aruande kontrollimine ja väljapaneku toimumisest teavitamine <i>Otsustaja</i>																		14 päeva jooksul
KMH aruande avalik väljapanek <i>Otsustaja</i>																		Vähemalt 30 päeva
KMH aruande avalik arutelu <i>KMH ekspert, arendaja</i>																		1 päev
Tehtud ettepanekutega arvestamine/ mitteamvestamise																		



Tegevus <i>Põhivastutaja /läbiviija</i>	2022												2023					Märkused
	Jaani	Veeb	Märts	Aprill	Mai	Juuni	Juuli	Aug	Sept	Okt	Nov	Dets	Jaani	Veeb	Märts	Aprill	Mai	
<b>KMH aruanne</b>																		
põhjendamine, vastamine <i>KMH ekspert, arendaja</i>																		
KMH aruande esitamine nõuetele vastavuse kontrollimiseks <i>Arendaja</i>																		
Kooskõlastuse küsimine kõigilt asjaomastelt asutustelt <i>Otsustaja</i>																		30 päeva jooksul
<i>Otsustaja</i> kontrollib aruande vastavust, tuginedes asjaomastelt asutustelt saadud kooskõlastustele ja teeb otsuse KMHa aruande nõuetele vastavuse osas																		30 päeva jooksul
<i>Otsustaja teavitab KMHa</i> <i>aruande nõuetele vastavaks</i> <i>tunnistamise otsusest</i>																		21 päeva jooksul

## 8.1 Ülevaade programmi avalikustamisest

KMH programmi eelnõu avalik väljapanek toimus ajavahemikus 27.05.2022-09.06.2022 ning avalik arutelu toimus virtuaalselt Google Meet keskkonnas 10.06.2022 algusega kell 10:00. Arutelu protokoll on esitatud käesoleva dokumendi lisa nr 3). KMH programmiga oli võimalik tutvuda elektrooniliselt Keskkonnaameti kodulehel või TTJA dokumendiregistris.

Avalikust väljapanekust ja avaliku arutelu toimumisest teavitati Keskkonnaameti kodulehel<sup>32</sup>, maakonnalehes Hiiu Leht (27.05.2022), Kärdla keskväljaku infotahvilil (vt Foto 8-1 ja Joonis 8-1) ja kohalikke elanikke kirja teel. Avaliku väljapaneku käigus esitati üks kirjalik seisukoht, mille esitajaks olid ühed kohaliku kinnistu omanikud. Kui kirjades oli vastamist nõudvaid punkte, koostasid arendaja koostöös KMH eksperdiga küsimustele vastused ning edastasid need küsijatele. Esitatud küsimused ja ettepanekud ning nende vastus on lisatud programmile (lisa 4). KMH programmi avalikul arutelul oli 9 osalejat. Arutelul esitatud küsimustele ja seisukohtadele vastati kohapeal suuliselt.

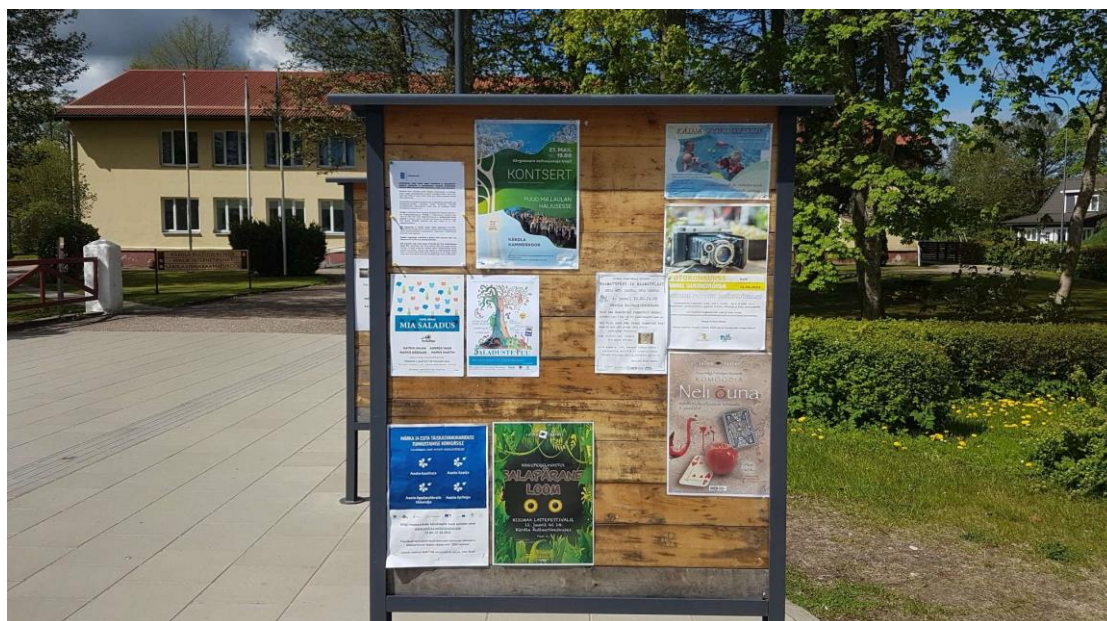


Foto 8-1. Teade avalikust väljapanekust ja avalikust arutelust Kärdla keskväljaku infotahvilil üleval vasakus nurgas. 26.05.2022.

<sup>32</sup> Keskkonnaamet. 2022. Lehtma sadama vee erikasutuse keskkonnamõju KMH programmi avalikustamine. <https://keskkonnaamet.ee/keskkonnateadlikkus-avalikustamised/raagi-kaasa/keskkonnamõju-hindamiste-avalik-valjapanek#lehtma>

26. mai 2022



X-GIS2. Maa-amet. Kõik õigused kaitstud.

Joonis 8-1. Kärdla keskväljaku infotahvli asukoht kaardil.

## 9 KMH OSAPOOLED, EKSPERDIRÜHM, ASJAOMASED ASUTUSED JA HUVIPOOLED

### 9.1 KMH osapooled

Keskkonnamõju hindamise ja keskkonnajuhtimissüsteemi seaduse kohased KMH protsessi osapooled on arendaja, ekspert, otsustaja (Tabel 9-1. ).

**Tabel 9-1. KMH osapooled**

Arendaja	KMH ekspert	Otsustaja
AS Direct Consulting Peterburi tee 2f Lasnamäe linnaosa, Tallinn Harju maakond 11415	Estonian, Latvian & Lithuanian Environment OÜ Tõnismägi 3a-15 10119 Tallinn	Keskkonnaamet  Roheline 64 80010 Pärnu
Kontaktisik: Tõnu Kõuhkna tonu@ulemistearimaja.ee	Kontaktisik: Kadi Jette Tamjärv Tel: 6117695 kadi@environment.ee	Kontaktisik: Kadri Tamm Tel: 53002210 info@keskkonnaamet.ee

### 9.2 Ekspendirühm

Keskkonnamõju hindamine viiakse läbi keskkonnakonsultatsioonifirma Estonian, Latvian & Lithuanian Environment OÜ poolt litsentseeritud KMH eksperdi Toomas Pallo (litsents nr KMH0090) juhtimisel. Ekspendirühma kuuluvad vähemalt allpool toodud liikmed, loeteluna on toodud eksperdi poolt hinnatavad valdkonnad:

Toomas Pallo, KMH ekspert (litsents nr KMH0090), KMH juhtekspert: KMH aruande vastutav koostaja (ekspendirühma töö korraldamine, KMH aruande koostamine).

Kadi Jette Tamjärv, ekspert-projektijuht: mõju sotsiaalmajanduslikule keskkonnale, sh inimese tervisele, heaolule, varale, eri huvialadele merel ja piirkonna puhkemajandusele; kaudne mõju, milles on tal varasematest projektidest hindamise kogemus. Ekspert on omandanud magistrikraadi keskkonnateaduses praktika-aastaga Yorki Ülikoolist Suurbritannias. Eksperti põhitegevusvaldkonnad on keskkonnamõjude hindamine, keskkonnaekspertiis, kliima, veemajandus, loodushoid.

Lea Jalukse, MSc keskkonnatehnoloogia: mõju hädaolukordadest, milles on tal varasematest projektidest hindamise kogemus. Ekspertil on keskkonnaalane kõrgharidus spetsialiseerumisega heitmete töötlemise tehnoloogia suunale. Ta on töötanud keskkonnaekspertina aastast 2010.

Pille Antons, MSc, vanem keskkonnaekspert: kaitsealad, kaitsealused üksikobjektid ja liigid; loomastik; bioloogiline mitmekesisus. Ekspertil on enam kui 15-aastane kogemus KMH-de ja KSHde läbi viimisel, s.h sisulise eksperdina välja toodud mõjuvaldkondades ning taristuprojektides (üld- ja maakonnaplaneeringute KSH-d juhteksperti rollis; kaitsekorralduskavade koostamine, rohevõrgustiku analüüsid; erinevate veekogude kaitse- ja kasutamise seotud projektide teostamine (sh vesikondade veemajanduskavade koostamine)).

Lisaks Estonian, Latvian & Lithuanian Environment OÜ töötajatele kaasatakse eksperdirühma järgnevate valdkondade eksperdid, kooskõlas Keskkonnaameti tagasisidega KMH programmile, kes kinnitatakse Keskkonnaametiga esimesel võimalusel ja esitatakse nimeliselt KMH aruande etapis:

- mereelustiku ekspert(-did): mõju bioloogilisele mitmekesisusele, taimedele ja loomadele.
- meregeoloogia ekspert: setete liikumine ja rannaprotsesside mõju pinnaveele, pinnasele ja maastikule.
- allveearheoloog: mõju kultuuripärandile, sh militaarobjektidele
- Natura hindamise ekspert: mõju kaitsealadele, kaitsealustele üksikobjektidele ja liikidele, mõju Natura 2000 aladele.
- Ornitoloog Leho Luigujõe: mõjud merelindudele, sh nende pesitsus-, rände- ja toitumistingimustele, ning vajadusel leevendus- ja seiremeetmete määratlemine. Hinnang antakse kameraalse tööna tuginedes eksperdi käsutuses olevatele eelnevatele loendusandmetele.

### 9.3 Asjaomased asutused ja huvipooled

Allpool on loetletud asjaomased asutused, keda KMH menetlusse kaasatakse koos kaasamise põhjendusega:

- Keskkonnaamet – otsustaja, lisaks kuulub asjaomaste asutuste hulka lähtuvalt KeHJS §2<sup>3</sup> lg (2);
- Rahandusministeerium – maakonnaplaneeringute ning merealaplaneeringuga tegelev asutus;
- Muinsuskaitseamet – mälestiste ja muinsuskaitsealade järelvalve;
- Riigimetsa Majandamise Keskus – metsa ja loodusväärtuste hoidmine;
- Transpordiamet – inimeste ning sõidukite liikuvuse kavandamine, ohutu ja keskkonda säästva taristu tagamine;
- Hiiumaa Vallavalitsus – kavandatava tegevuse alaga seotud kohalik omavalitsus;
- Muud avaliku menetluse käigus oma huvi üles näidanud isikud ja asutused.

## KASUTATUD MATERJALID

- 1 Noormets, et al., 2018. Tareste Lahe põhjasetete koostis ja dünaamika. Lehtma sadama süvendamise mõju rannaerosioonile ja selle leevendamise võimalused. Uuring on programmi Lisas 1 koos veeloa taotlusega.
- 2 Maa-ameti kaardirakendus: Maainfo (seisuga 26.04.21)
- 3 Sadamaregister: Lehtma sadam <https://www.sadamaregister.ee/sadam/311> (seisuga 16.04.21)
- 4 Statistikaameti kaardirakendus <https://estat.stat.ee/StatistikaKaart/VKR> (seisuga 29.04.21)
- 5 Maa-ameti kaardirakendus: Teeregister (seisuga 29.04.21)
- 6 Läänemeri, ICESi alarajoonid ja väikesed püügiruudud Eesti Vabariigi territoriaalvees. [https://www.riigiteataja.ee/aktilisa/1281/2201/6010/VV\\_65m\\_lisa6.pdf#](https://www.riigiteataja.ee/aktilisa/1281/2201/6010/VV_65m_lisa6.pdf#)
- 7 Eesti mereala planeeringu kaardirakendus (seisuga 29.04.21)
- 8 Keskkonnagenteur: EELIS infoleht [https://infoleht.keskkonnainfo.ee/default.aspx?state=4;1588747579;est;eelisand;;&comp=objresult=veekogu&obj\\_id=534406079](https://infoleht.keskkonnainfo.ee/default.aspx?state=4;1588747579;est;eelisand;;&comp=objresult=veekogu&obj_id=534406079) (16.04.21 seisuga)
- 9 Keskkonnagenteur, 2020. Eesti pinnaveekogumite seisundi 2019. aasta ajakohastatud vahehindang
- 10 Sipelgas, L., Raudsepp, U., Lessin, G., Kolesova, N., Alari, V., Kõuts, M., 2009. Lehtma sadama süvendustööde keskkonnamõju hindamise aruanne
- 11 EELIS (Eesti looduse infosüsteem), Keskkonnagenteur.
- 12 Tareste maastikukaitseala kaitse alla võtmine ja kaitse-eeskiri Vabariigi Valitsuse 18.05.2007 määrus nr 150 <https://www.riigiteataja.ee/akt/12832149?leiaKehtiv>
- 13 Tahkuna looduskaitseala kaitse-eeskiri Vabariigi Valitsuse 22.09.2006 määrus nr 207 <https://www.riigiteataja.ee/akt/13295625>
- 14 Kutsar, R.; Eschbaum, K. ja Aunapuu, A. 2019. Juhised Natura hindamise läbiviimiseks loodusdirektiivi artikli 6 lõike 3 rakendamisel Eestis. Tellija: Keskkonnaamet.
- 15 Peterson, Kaja; Kutsar, Riin. 2020. Juhised loodusdirektiivi art 6.4 rakendamiseks Eestis: Natura hindamise eranditegemine. Keskkonnaamet, 40 lk.
- 16 Euroopa Komisjoni teatis „Natura 2000 alade kaitsekorraldus Elupaikade direktiivi 92/43/EMÜ artikli 6 sättes“. Brüssel, 21.11.2018 C(2018) 7621 final
- 17 Euroopa komisjonile esitatav Natura 2000 võrgustiku alade nimekiri. Vabariigi Valitsuse 05.08.2004 korraldus nr 615 <https://www.riigiteataja.ee/akt/790098?leiaKehtiv>
- 18 <https://www.riigiteataja.ee/akt/13292886>
- 19 <https://www.riigiteataja.ee/akt/13295625>
- 20 <https://infoleht.keskkonnainfo.ee/GetFile.aspx?fail=699916582>
- 21 <https://eelis.ee/GetFile.aspx?fail=-1365997911>
- 22 Üleriigiline planeering Eesti 2030+. 2013. [https://www.rahandusministeerium.ee/sites/default/files/Ruumiline\\_planeerimine/eesti2030.pdf](https://www.rahandusministeerium.ee/sites/default/files/Ruumiline_planeerimine/eesti2030.pdf)
- 23 Hiiumaa vallas kehtivad üldplaneeringud. Kõrgessaare osavald. <https://vald.hiiumaa.ee/uldplaneering>
- 24 Hiiumaa valla arengukava 2035+. <http://vald.hiiumaa.ee/documents/17721527/27607563/Hiiumaa+valla+arengukava+2035%2B%20eeln%C3%B5u.pdf/5bd612bd-c4fb-4997-957f-d7f5b5a17ace>
- 25 Hiiu maakonna merealade planeering. 2016. <https://maakonnaplaneering.ee/maakonnaplaneeringud/hiiumaa/hiiu-mereala-maakonnaplaneering/>
- 26 Lehtma sadama detailplaneering, 1997, Dagopen OÜ, Äri-, tootmis-, liiklus-, riigikaitse ja jäätmeäitlusmaa, Lehtma küla.

- 27 Põllumajanduse ja kalanduse valdkonna arengukava aastani 2030.  
<https://www.agri.ee/sites/default/files/content/arengukavad/poka-2030/poka-2030-taistekst.pdf>
- 28 Eesti mereala planeering. 2021. <http://mereala.hendrikson.ee/lahendus-kehtestamisel.html>
- 29 Hiiumaa kalanduspiirkonna arengustrateegia 2015-2025.  
[http://www.hiikala.org/uploads/ADMINFILES/yldkoosolekud/STRATEEGIA\\_2016\\_03\\_muudatused\\_november%202018\\_I.pdf](http://www.hiikala.org/uploads/ADMINFILES/yldkoosolekud/STRATEEGIA_2016_03_muudatused_november%202018_I.pdf)
- 30 Lääne-Eesti vesikonna veemajanduskava 2022-2027.  
<https://envir.ee/veemajanduskavad-2022-2027-eelnou#veemajanduskavade-do>
- 31 Kiri Keskkonnaametilt ELLE OÜ-le, 02.03.2022 nr 6 3/21/9811 13 „Arvamus Lehtma sadama keskkonnamõju hindamise programmi täpsustuste kohta“.

## **LISAD**

Lisa 1. Lehtma sadama akvatooriumi ja sissesõidukanali regulaarse süvendamise ja süvendamisepinnase kaadamise keskkonnaloa taotlus koos lisaga <sup>33</sup>

---

<sup>33</sup> Kaks faili: Lisa 1 Lehtma sadam veeloa taotlus ELLE 181019.pdf ja Lisa 1 Taotluse lisa Tareste Lahe põhjasetete koostis ja dünaamika v5[1].pdf



## Lisa 2. Tagasiside KMH programmile asjaomastelt asutustelt ja vastused



KESKKONNAAMET

Tõnu Kõuhkna  
Aktsiaselts Direct Consulting  
tonu@ulemistearimaja.ee

Teie 17.05.2021

Meie 26.07.2021 nr 6-3/21/9811-9

**Lehtma sadama vee erikasutuse keskkonnanõu  
keskkonnamõju hindamise programmi kohta  
seisukoha esitamine**

Aktsiaselts Direct Consulting (registrikood 10575472) ja Estonian, Latvian & Lithuanian Environment OÜ (registrikood 10705517) esitasid 18.05.2021 kirjaga<sup>1</sup> Keskkonnaametile keskkonnamõju hindamise ja keskkonnajuhtimissüsteemi seaduse (KeHJS) § 15<sup>1</sup> kohase menetluse läbiviimiseks Lehtma sadama akvatooriumi ja sissesõidukanali regulaarse süvendamise ja süvenduspinnase kaadamise keskkonnamõju hindamise (KMH) programmi eelnõu (koostaja: Estonian, Latvian & Lithuanian Environment OÜ, töö nr 21LJ23).

KeHJS § 15<sup>1</sup> lg 1 kohaselt peab otsustaja (Keskkonnaamet) enne KMH programmi KeHJS § 16 kohast avalikustamist küsima seisukohti programmi sisu kohta kõigilt asjaomastelt asutustelt (asutused, keda kavandatava tegevuse rakendamisega eeldatavalt kaasnev mõju tõenäoliselt puudutab või kellel võib olla põhjendatud huvi eeldatavalt kaasneva keskkonnamõju vastu).

Keskkonnaamet kontrollis KMH programmi vastavust KeHJS §-s 13 sätestatud nõuetele ning edastas<sup>2</sup> KMH programmi seisukoha andmiseks asjaomastele asutustele – Hiiumaa Vallavalitsusele, Rahandusministeeriumile, Muinsuskaitseametile, Riigimetsa Majandamise Keskusele ja Transpordiametile.

KeHJS § 15<sup>1</sup> lg 1 ja lg 4 alusel palus Keskkonnaamet esitada asjaomastel asutustel 30 päeva jooksul KMH programmi saamisest seisukohad KMH programmi asjakohasuse ja piisavuse kohta ning KMH ekspertrühma koosseisulise piisavuse kohta.

Seisukohad laekusid Transpordiametilt, Rahandusministeeriumilt ja Muinsuskaitseametilt (vastuskirjad on käesoleva kirjas lisas). Hiiumaa Vallavalitsus ja Riigimetsa Majandamise Keskus seisukohti ei esitanud.

Keskkonnaameti pikendas 19.07.2021<sup>3</sup> KMH programmi eelnõule seisukoha esitamise tähtaega kuni 26.07.2021.

Järgnevalt analüüsib Keskkonnaamet laekunud ettepanekuid ning kujundab seisukoha programmi asjakohasuse ja piisavuse kohta.

<sup>1</sup> Registreeritud Keskkonnaameti dokumendihaldussüsteemis kirjana nr 6-3/21/9811-3

<sup>2</sup> Registreeritud Keskkonnaameti dokumendihaldussüsteemis 02.06.2021 kirjana nr 6-3/21/9811-4

<sup>3</sup> Registreeritud Keskkonnaameti dokumendihaldussüsteemis 19.07.2021 kirjana nr 6-3/21/9811-8

Transpordiamet<sup>4</sup> esitas oma kirjas küsimuse ja ettepaneku: „Miks praegusel juhul plaanitakse setete kaadamist rannast eemale merre, kust nende randa jõudmine on raskem, mitte vahetult erosiooni all kannatavale rannale? Soovitame kaaluda ühe setete paigutamise alternatiivina ka nende pumpamist vm moel viimist sadamast „allavoolu“ lainete mõju all olevale rannaalale.“

Keskkonnaamet on seisukohal, et Transpordiameti kommentaar KMH programmi osas on asjakohane ja tegemist on reaalse alternatiiviga.

Rahandusministeerium<sup>5</sup> juhtis oma kirjas tähelepanu, et KMH programmis on nimetatud menetluse kaasatava asjaomase asutusena nimetatud Veeteede Amet, kuid 01.01.2021 loodi Veeteede Ameti, Lennuameti ja Maanteeameti ühendamisel ning nende õigusjärgsena Transpordiamet. Keskkonnaamet on seisukohal, et Rahandusministeeriumi märkus on asjakohane ja KMH programmis peab nimetama korrektse asutuse.

Muinsuskaitseamet<sup>6</sup> teatas, et KMH programmi tuleb täiendada kultuuripärandi osa. Kavandatava kaadamisala sisse jääb purjelaeva vrakk ning seetõttu tuleb KMH programmi lisada mõjude hindamine kultuuripärandile ja vajalike uuringute juurde allveearheoloogiline uuring. Ekspertühme koosseisu tuleb lisada vastavat pädevust omav allveearheoloog. Keskkonnaameti hinnangul tuleb KMH programmi täiendada vastavalt Muinsuskaitseameti kirjas toodud märkustele ning kaasata ekspertrühma vastavat pädevust omav allveearheoloog.

Keskkonnaamet esitab KMH programmi täiendamiseks lisaks järgnevad ettepanekud:

1. Joonisel 1 tuleb täpsustada, et sinisega on märgitud planeeritav uus kaadamisala. Seni kasutuses olev ala (KMH programmis nullalternatiivina käsitletud kaadamiskoha asukoht) paikneb kaugemal lahes ning ka see tuleb joonisel näidata.
2. Lk 7 kohaselt: „Nullalternatiivina käsitletakse olemasoleva olukorra jätkumist, mille kohaselt süvendamine toimub kehtiva veeloaga määratud mahus ning kaadamine toimub endise veeloaga määratud asukohta koordinaatidega“. Keskkonnaamet rõhutab, et olemasolev vee erikasutuse keskkonnaluba nr L.VV/325744 kehtib kuni 31.12.2021. Piirkonnas läbi viidud uuringud on näidanud, et seni kasutuses olev kaadamisala ei ole sobilik, tegevusega kaasneb negatiivne mõju (see on välja toodud ka KMH programmi lk 5: „seni kasutuses olnud kaadamiskoht ei ole sobilik Tareste lahe läänekaldal viimastel kümnenditel toimunud ulatusliku pinnaseerosiooni peatamiseks“, lk 13: „Olemasoleva olukorra jätkumine võib kahjustada Tareste loodusala esmatahtsaid elupaigatüüpe halle luiteid ning rannikulõukaid, samuti teisi kaitstavaid elupaigatüüpe“). Seega on oluline leida alternatiiv, millega ei kaasne oluline keskkonnamõju.

Keskkonnamõju hindamise teoorias ja praktikas tähendab alternatiivide hulka loetav 0-alternatiiv tegevusvariantidest loobumist. Seega, antud juhul on nullalternatiiv olukord, kus vee erikasutusteid ei tehta. Senise kaadamisala kasutamine võib olla käsitletud ühe alternatiivina, et saada võrdlevat ülevaadet.

3. Hiiumaa valla arengukavas 2035+ (lk 50)<sup>7</sup> ja Hiiumaa üldplaneeringu koostamise lähteseisukohtades (lk 9)<sup>8</sup> on märgitud võimaluseks kai ümberehitamine vältimaks rannaalade erosiooni. Soovitame seda varianti käsitleda ühe alternatiivina. See ei ole otseselt ebareaalne alternatiiv nagu näiteks kai lammutamine.

<sup>4</sup> Registreeritud Keskkonnaameti dokumendihaldussüsteemis 02.07.2021 kirjana nr 6-3/21/9811-6

<sup>5</sup> Registreeritud Keskkonnaameti dokumendihaldussüsteemis 21.06.2021 kirjana nr 6-3/21/9811-5

<sup>6</sup> Registreeritud Keskkonnaameti dokumendihaldussüsteemis 05.07.2021 kirjana nr 6-3/21/9811-7

<sup>7</sup> <https://www.riigiteataja.ee/akt/4271/1202/0028/arengukava.pdf#>

<sup>8</sup> [https://vald.hiiumaa.ee/documents/17721527/18592366/Hiiumaa\\_YP\\_LS\\_VTK\\_koos\\_ettepanekutega\\_t%C3%A4iendatud\\_2021-04-21\\_avalik.pdf/32b78e70-8ac6-495d-8b21-9b9a3e508a18](https://vald.hiiumaa.ee/documents/17721527/18592366/Hiiumaa_YP_LS_VTK_koos_ettepanekutega_t%C3%A4iendatud_2021-04-21_avalik.pdf/32b78e70-8ac6-495d-8b21-9b9a3e508a18)

4. Lk 9 on esitatud väide: „Kavandatava tegevuse piirkonna mereala põhjataimestik on suhteliselt liigi- ja biomassaivaene“. Palume lisada viide allikale.
5. Lk 17 on välja toodud olulisemad kavandatava tegevusega kaasnevad mõjud. Keskkonnaamet rõhutab, et kaadamisega kaasnevaks mõjuks on ka kaadamisala elupaikade ja elustiku hävimine/oluline muutus. Seda käesolevalt selgelt välja toodud ei ole. Palume KMH programmi vastavalt täpsustada.
6. Lk 19 on välja toodud, et KMH ekspert ei ole tuvastanud täiendavate uuringute läbiviimise vajadust. Keskkonnaamet rõhutab, et mõju hindamiseks on oluline teave kaadamisala põhjaelustiku kohta – kui vastavaid uuringuid alal varasemalt teostatud ei ole (nagu kavandatav kaadamiskoht), on need KMH raames vaja läbi viia. Lisaks ei ole KMH programmis käsitletud heljumi levikut uuel kaadamisalal, st võib olla vajalik heljumi leviku mudeldamine. Nimetatud mõjud ja uuringud peab programmis välja tooma ja vastavalt KMH aruandes käsitlema.
7. Lk 25 on nimetatud eksperdirühma kuuluvad liikmed ja toodud eksperdi poolt hinnatavad valdkonnad. Muuhulgas on nimetatud ka valdkonnad, mida KMH programmi lk 18 kohaselt hindamisel ei käsitleta. Näiteks on eksperdi Lea Jalukse valdkonnaks nimetatud muu hulgas välisõhk, kuigi varem on KMH programmis mainitud, et KMH hindamises aruandes ei käsitleta mõju välisõhu kvaliteedile. Iga eksperdi juures tuleb nimetada ja põhjendada, milliseid valdkondi ja millist mõju hakkab ekspert kõnealuse KMH kaigus hindama.
8. KMH ekspertrühma ei kuulu ühtegi mereelustiku ja rannaprotsessidega tegelevat isikut. KMH läbivaks küsimuseks on, kas väljapakutav uus kaadamiskoht on sobiv: milline on uude kohta kaadamise mõju elustikule; kas kogu kaadatav pinnas (arvestades, et taotletakse tähtajatut luba) liigub looduslike protsesside tulemusel edasi ega teki madalikku; kuidas levib kaadamise tekkiv heljum ning milline on heljumi leviku võimalik mõju elustikule, sh kalade kudealadele. Seega on oluline vastava eksperdi hindamisse kaasamine.
9. KMH algatamise otsuse kohaselt peab KMH käsitlema ka järgnevaid teemasid: kaadamise asukoht ja selle mõju eri huvialadele merel; võimaliku keskkonnamõju vältimise ja minimeerimise meetmete analüüs; parima võimaliku tehnika väljaselgitamine; vajadusel seireprogrammi väljatöötamine. Seega tuleb ka need teemad KMH programmi lisada.
10. Lk 8 on öeldud, et Tareste laht on avalikult kasutatav veekogu. Keskkonnaamet täpsustab, et Tareste laht on mere osa, seega on tegemist avaliku veekoguga<sup>9</sup>, mitte avalikult kasutatava veekoguga.
11. Lk 18 on öeldud, et tulenevalt olulise keskkonnamõju eeldatavast puudumisest ei käsitleta KMH aruandes mõju kultuuripärandile, kuna kavandatava tegevuse alal ega lähiehitistes ei ole teada ühtki veealust mälestist ega kultuuriväärtusega leidu. Juhime tähelepanu, et piirkonnas ei leidu küll ühtki kaitse alla olevat mälestist, kuid on väga palju Hiiumaa Militaaraalooseltsi poolt kaardistatud militaarobjekte<sup>10</sup>. Valdav osa piirkonda jäävatest objektidest on osa aastatel 1940-1941 rajatud Sarve-Lehtma kaitseliinist<sup>11</sup>. Kuna mitmed nendest objektidest asuvad vahetult rannikul (rannaprotsessidest tulenevalt juba ka vees), siis tuleb käsitleda tegevuse mõju ka sellistele objektidele.
12. Lk 18 on öeldud, et tulenevalt olulise keskkonnamõju eeldatavast puudumisest ei käsitleta KMH aruandes mõju sotsiaalmajanduslikule keskkonnale, sh inimese tervisele, heaolule ja varale ning asjakohasel määral käsitletakse tegevuse mõju sotsiaalmajanduslikule keskkonnale kaudsete mõjudena. Keskkonnaamet on seisukohal, et kuna senised süvendus- ja kaadamistööd on oluliselt mõjutanud rannikuprotsesse, siis mõjutab see otseselt alale

<sup>9</sup> veeseadus § 23

<sup>10</sup> <https://www.mil.hiiumaa.ee/#kaardid> ja

<https://www.google.com/maps/d/viewer?mid=1AehuBOsKkrik5zxQAYL4PbS9s6-H3v0R&ll=59.0372902917613%2C22.758267820209582&z=12>

<sup>11</sup> <https://www.mil.hiiumaa.ee/vana/xx/rh2017/31-Sarve-Lehtma-kaitseliin2.pdf>

jäävate eramaade (kolm elamumaa kinnistut) omanikke – väheneb nende maade pindala, varsti võib meri hakata ohustama ka hooned (hetkel jäävad lähimad hooned merest ca 20 m kaugusele). KMHs tuleks käsitleda ka seda teemat.

Lisaks võib tegevusel olla mõju piirkonna puhkemajandusele – mõjutatavale alale jääb Riigimetsa Majandamise Keskuse Tareste puhke- ja telkimisala koos supluskohaga, samuti Kärda supelrand.

13. KMH programm käsitleb mõjude hindamist kalastikule, sh kudealadele. Keskkonnaameti hinnangul tuleb KMH käigus suuremat tähelepanu pöörata just Lehtma jõe ning selle suudmealale ning samuti vajab põhjalikku käsitlemist mõju räime kudealadele ning meriforelli sigimisaladele liikumine (Nuutri jõgi).
14. Peatükis 5 on käsitletud kavandatava tegevuse seost strateegiliste planeerimisdokumentidega. Käsitlemata on koostatav Hiiumaa valla üldplaneering<sup>12</sup> ning alal kehtivad Kõrgesaare üldplaneering ja asjakohased detailplaneeringud.
15. Ptk-s 9.2 nimetatud asjaomaste asutuste nimekirja tuleb korrigeerida. Keskkonnaamet on otsustanud asjaomaste asutustena kaasata Hiiumaa Vallavalitsuse, Rahandusministeeriumi, Muinsuskaitseameti, Riigimetsa Majandamise Keskuse ja Transpordiameti. Ülejäänud menetlusosalised kaasatakse KeHJS § 16 sätestatud korras.

Keskkonnaamet palub vastavalt KeHJS § 15<sup>1</sup> lg 6 sätestatule teha KMH programmis parandused ja täiendused, selgitada seisukohtade arvestamist või põhjendada arvestamata jätmist ning esitada täiendatud KMH programm otsustajale edasiseks menetlemiseks.

Lugupidamisega

(allkirjastatud digitaalselt)  
Irma Pakkonen  
peaspetsialist juhataja ülesannetes  
keskkonnakorralduse büroo

Lisa: Transpordiameti, Rahandusministeeriumi ja Muinsuskaitseameti kirjad, Lehtma.zip

Sama: Estonian, Latvian & Lithuanian Environment OÜ, Lea Jalukse, lea@environment.ee

Kadri Tamm 5300 2210 (keskkonnakorraldus)  
kadri.tamm@keskkonnaamet.ee

Kai Ginter 5699 4373 (vee erikasutus)  
kai.ginter@keskkonnaamet.ee

Meeli Kesküla 5345 4246 (looduskasutus)  
meeli.keskula@keskkonnaamet.ee

Märt Kesküla 523 4410 (vee-elustik)  
mart.keskula@keskkonnaamet.ee

<sup>12</sup> <https://vald.hiiumaa.ee/uldplaneering>



MUINSUSKAITSEAMET

Keskonnaamet  
[info@keskonnaamet.ee](mailto:info@keskonnaamet.ee)

Teie 02.06.2021 nr 6 3/21/9811 4  
Meie 02.07.2021 nr 1.1-7/1722-1

Seisukoha esitamine Lehtma sadama akvatooriumi ja sissesõidukanali regulaarse süvendamise ja süvenduspinnase kaadamise KMH programmile

Edastasite aktsiaseltsi Direct Consulting Lehtma sadama akvatooriumi ja sissesõidukanali regulaarse süvendamise ja süvenduspinnase kaadamise keskkonnamõju hindamise (edaspidi KMH) programmi eelnõu seisukoha esitamiseks.

KMH programmi tuleb täiendada kultuuripärandi osas. Kavandatava kaadamisala sisse jääb purjelaeva vrakk koordinaatidel 59:03.526, 22:42.698. Vrakk on kantud merekaardile, samuti on vraki kontuurid nähtavad Maa-ameti kaardirakenduse ortofotol.

KMH programmi tuleb lisada mõjude hindamine kultuuripärandile ja lisada keskkonnamõjude hindamiseks vajalike uuringute juurde allveearheoloogiline uuring (muinsuskaitseadus - edaspidi: MuKS - § 32 lg-d 1 ja 2, KeHJS § 13 lg 7). Uuringu tulemused on aluseks keskkonnamõjude hindamisel kultuuripärandile. Allveearheoloogilise uuringuga tuleb välja selgitada purjelaeva vraki seisukord, ulatus, vanus ja võimalik päritolu (3D dokumentatsioon leiukohast ja dendrokronoloogiline uuring). Kogutud dokumentatsiooni põhjal on võimalik hinnata vraki kultuuriväärtust.

Allveearheoloogilist uuringut võib läbi viia ettevõtte, kus töötab vastava ala pädevustunnistusega isik ning kes on esitanud muinsuskaitse valdkonnas tegutsemise kohta majandustegevusteate (vastavalt MuKS § 68-69). Enne uuringu läbiviimist peab pädev isik esitama Muinsuskaitseametile uuringukava ja uuringuteatise, pärast uuringu läbiviimist uuringuaruande (MuKS § 46-48).

KMH programmi koostamisel ei ole kultuuripärandi valdkonna eksperdirühma koosseis olnud piisav. Seetõttu tuleb eksperdirühma koosseisu lisada vastavat pädevust omav allveearheoloog (KeHJS § 15<sup>1</sup> lg 4).

Maili Roio  
allveearheoloogia nõunik  
5572041  
[maili.roio@muinsuskaitseamet.ee](mailto:maili.roio@muinsuskaitseamet.ee)

Pikk 2 / 10123 Tallinn / + 372 640 3050 / [info@muinsuskaitseamet.ee](mailto:info@muinsuskaitseamet.ee) / [www.muinsuskaitseamet.ee](http://www.muinsuskaitseamet.ee)  
Registrikood 70000958



TRANSPORDIAMET

Helen Manguse  
Keskkonnaamet  
info@keskkonnaamet.ee

Teie 02.06.2021 nr 6-3/21/9811-4

Meie 02.07.2021 nr 6.3-1/13682-2

**Seisukoha küsimine Lehtma sadama  
akvatooriumi ja sissesõidukanali  
regulaarse süvendamise ja  
süvenduspinnase kaadamise  
keskkonnamõju hindamise programmile**

Küsisite Transpordiameti seisukohta ELLE OÜ koostatud Lehtma sadama akvatooriumi ja sissesõidukanali regulaarse süvendamise ja süvenduspinnase kaadamise keskkonnamõju hindamise programmi (töö nr 21LJ23) kohta.

Programmis nimetatakse planeeritud kaadamiskohana ala meres 500 meetri kaugusel rannast. Liikuvate setetega rannikute haldamist põhjalikult käsitlev käsiraamat [Shoreline Management Guidelines](#) (DHI, 2015, lk 327) soovitab sellistel rannikutel sadama taha kuhjuvad setted toimetada erosiooni vältimiseks teisele poole sadamat rannale: *"It is important that such maintenance dredging and subsequent disposal of the dredged sand is performed in a way that to the highest possible extent favours the downstream coast. Consequently, the dredged material, which belongs to the littoral budget of the adjacent shores, shall be disposed along the downstream shoreline. This is referred to as artificial bypass."*

Miks praegusel juhul plaanitakse setete kaadamist rannast eemale merre, kust nende randa jõudmine on raskem, mitte vahetult erosiooni all kannatavale rannale? Soovitame kaaluda ühe setete paigutamise alternatiivina ka nende pumpamist vm moel viimist sadamast "allavoolu" lainete mõju all olevale rannaalale.

Muus osas Transpordiametil märkusi ega ettepanekuid nimetatud keskkonnamõju hindamise programmi kohta ei ole.

Lugupidamisega

(allkirjastatud digitaalselt)  
Pärtel Keskküla  
laevateede osakonna peaspetsialist  
laevateede osakonna juhataja ülesannetes

Valge 4 / 11413 Tallinn / 620 1200 / info@transpordiamet.ee / www.transpordiamet.ee  
Registrikood 70001490



RAHANDUSMINISTEERIUM

Keskkonnaamet  
info@keskkonnaamet.ee

Teie 02.06.2021 nr 6-3/21/9811-4  
Meie 18.06.2021 nr 14-13/4297-2

**Seisukoht Lehtma sadama  
akvatooriumi ja sissesõidukanali  
regulaarse süvendamise ja  
süvenduspinnase kaadamise  
keskkonnamõju hindamise  
programmile**

Keskkonnaamet esitas 02.06.2021 Rahandusministeeriumile seisukoha saamiseks Hiiumaa vallas asuva Lehtma sadama akvatooriumi ja sissesõidukanali regulaarse süvendamise ja süvenduspinnase kaadamise keskkonnamõju hindamise (KMH) programmi eelnõu, lähtudes keskkonnamõju hindamise ja keskkonnajuhtimissüsteemi seaduse §15<sup>1</sup> lõigetest 1 ja 4.

AS Direct Consulting (taotleja) taotleb tähtajatut keskkonnaluba, et süvendada Lehtma sadama sissesõidukanalit ja kaadata süvendatud pinnast Tareste lahte mahus kuni 50 000 m<sup>3</sup> aastas. Taotlejal on kuni 31.12.2021 kehtiv vee erikasutusluba Lehtma sadama süvendamiseks Keskkonnaamet on 06.11.2019 algatanud KMH koos tähtajatu vee erikasutusloa taotluse menetlusse võtmisega.

Taotluse eesmärgiks on eemaldada kogunenud liiv sadama akvatooriumist ja kaadata süvendatud pinnas samas mahus Tareste lahte. Lehtma sadama sissesõidukanal ja kompensatsiooniala asuvad aktiivses liivade liikumise piirkonnas, kasutatavad tehnilised meetmed ei ole piisavad takistamaks laevatee liivaga täitumist. Taotluse lisaks on 2019. a uuring „Tareste lahe põhjasetete koostis ja dünaamika. Lehtma sadama süvendamise mõju rannaerosioonile ja selle leevendamise võimalused“. Uuringu tulemusena selgus, et setted, mis enne Lehtma sadamakaitse valmimist kanti lõuna suunas, kuhjuvad nüüd sadamakaist põhja pool ning kantakse sadama akvatooriumisse ja laevateele. Seetõttu on vajalik nii sadama akvatooriumi kui ka sadama sissesõidukanali iga-aastane süvendamine. Käesoleva olukorra jätkumine võib kahjustada nii Tareste loodusala esmatahtsaid elupaigatüüpe kui ka teisi kaitstavaid elupaigatüüpe. Et erosiooniprotsesse pidurdada, muudetakse senist kaadamisala asukohta.

Hiiu maakonnaga piirneva mereala maakonnaplaneeringu (kehtestatud 20.06.2016) kohaselt kuulub Lehtma sadam eelisarendatavate sadamate hulka. Mereala maakonnaplaneeringust tulenevalt tuleb võimalike tekkivaid looduskaitsepiiranguid seades hinnata ja põhjendada ka tekkivat sotsiaalmajanduslikku mõju, tagada võimalusel sadamate arenguvõimalused ja leida kõiki osapooli rahuldav lahendus. KMH programmi eelnõu on kooskõlas Hiiu mereala maakonnaplaneeringuga.

Suur-Ameerika 1 / 10122 Tallinn / 611 3558 / info@rahandusministeerium.ee / www.rahandusministeerium.ee  
registrikood 70000272



Hiiu maakonnaplaneeringu (kehtestatud 20.03.2018) kohaselt on Lehtma sadam olulise arengupotentsiaaliga ja oluline maakonna arengu seisukohalt. KMH programmi eelnõu on kooskõlas Hiiu maakonnaplaneeringuga.

KMH menetluse kaasatava asjaomase asutusena on nimetatud Veeteede Amet. Märgime, et 01.01.2021 loodi Veeteede Ameti, Lennuameti-ja Maanteeameti ühendamise läbi ja nende õigusjärgsena Transpordiamet.

Rahandusministeeriumil ei ole ettepanekuid KMH ekspertrühma koosseisulise piisavuse kohta.

Lugupidamisega

*(allkirjastatud digitaalselt)*  
Kaia Sarnet  
regionaalvaldkonna asekancler

Urve Pill 715 5809  
Urve.Pill@fin.ee



INSPIRING  
ENVIRONMENT

Teie: 26.07.2021 nr 6-3/21/9811-9

Meie: 06.04.2022

## Vastused saadud tagasisidele

Käesolevaga edastame Teile vastused AS Direct Consulting Lehtma sadama vee erikasutuse keskkonnamõju hindamise (edaspidi KMH) programmi kohta esitatud seisukohtadele. Vastused on antud arendaja esindajate ning keskkonnamõju hindaja Estonian, Latvian and Lithuanian Environment OÜ koostöös.

Sisulisi ettepanekuid on programmis arvesse võetud ja programmi vastavalt täiendatud. Kui esitatud märkustega pole programmis arvestatud, on seda allpool olevas kirjas põhjendatud.

Väljavõtte saadud tagasisidest	Vastus/kommentaar
Keskkonnaamet 26.07.2021 nr 6-3/21/9811-9	
1. Joonisel 1 tuleb täpsustada, et sinisega on märgitud planeeritav uus kaadamisala. Seni kasutuses olev ala (KMH programmis nullalternatiivina käsitletud kaadamiskoha asukoht) paikneb kaugemal lahes ning ka see tuleb joonisel näidata.	Täpsustus on programmi lisatud.
2. Lk 7 kohaselt: „Nullalternatiivina käsitletakse olemasoleva olukorra jätkumist, mille kohaselt süvendamine toimub kehtiva veeloaga määratud mahus ning kaadamine toimub endise veeloaga määratud asukohta koordinaatidega“. Keskkonnaamet rõhutab, et olemasolev vee erikasutuse keskkonnaluba nr L.VV/325744 kehtib kuni 31.12.2021. Piirkonnas läbi viidud uuringud on näidanud, et seni kasutusel olev kaadamisala ei ole sobilik, tegevusega kaasneb negatiivne mõju (see on välja toodud ka KMH programmi lk 5: „seni kasutusel olnud kaadamiskoht ei ole sobilik Tareste lahe läänekaldal viimastel kümnenditel toimunud ulatusliku pinnaseerosiooni peatamiseks“, lk 13: „Olemasoleva olukorra jätkumine võib kahjustada Tareste loodusala esmatähtsaid elupaigatüüpe halle luiteid ning rannikulõukaid, samuti teisi kaitstavaid elupaigatüüpe“). Seega on oluline leida alternatiiv, millega ei kaasne oluline keskkonnamõju. Keskkonnamõju hindamise teoorias ja praktikas tähendab alternatiivide hulka loetav 0-alternatiiv	Seisukohaga arvestatakse KMH koostamisel. Programmi on täiendatud.

Väljavõtte saadud tagasisidest	Vastus/kommentaar
tegevusvariantidest loobumist. Seega, antud juhul on nullalternatiiv olukord, kus vee erikasutustöid ei tehta. Senise kaadamisala kasutamine võib olla käsitletud ühe alternatiivina, et saada võrdlevat ülevaadet.	
3. Hiiumaa valla arengukavas 2035+ (lk 50) ja Hiiumaa üldplaneeringu koostamise lähteseisukohtades (lk 9) on märgitud võimaluseks kai ümberehitamine vältimaks ranna-alade erosiooni. Soovitame seda varianti käsitleda ühe alternatiivina. See ei ole otseselt ebareaalne alternatiiv nagu näiteks kai lammutamine.	Seisukohta on kaalutud. Arendaja kinnitab, et kai suuremahuline ümberehitus on majanduslikel põhjustel välistatud. Seega kai ümberehitamist ei käsitleta võimaliku alternatiivina.
4. Lk 9 on esitatud väide: „Kavandatava tegevuse piirkonna mereala põhjataimestik on suhteliselt liigi- ja biomassaivaene“. Palume lisada viide allikale.	Täname tähelepaneku eest, programmi on viitega täiendatud.
5. Lk 17 on välja toodud olulisemad kavandatava tegevusega kaasnevad mõjud. Keskkonnaamet rõhutab, et kaadamisega kaasnevaks mõjuks on ka kaadamisala elupaikade ja elustiku hävimine/oluline muutus. Seda käesolevalt selgelt välja toodud ei ole. Palume KMH programmi vastavalt täpsustada.	Täpsustus on programmi lisatud.
6. Lk 19 on välja toodud, et KMH ekspert ei ole tuvastanud täiendavate uuringute läbiviimise vajadust. Keskkonnaamet rõhutab, et mõju hindamiseks on oluline teave kaadamisala põhjaelustiku kohta – kui vastavaid uuringuid alal varasemalt teostatud ei ole (nagu kavandatav kaadamiskoht), on need KMH raames vaja läbi viia. Lisaks ei ole KMH programmis käsitletud heljumi levikut uuel kaadamisalal, st võib olla vajalik heljumi leviku mudeldamine. Nimetatud mõjud ja uuringud peab programmis välja tooma ja vastavalt KMH aruandes käsitlema.	Seisukohaga arvestatakse KMH koostamisel. Programmi on täiendatud.
7. Lk 25 on nimetatud eksperdirühma kuuluvad liikmed ja toodud eksperdi poolt hinnatavad valdkonnad. Muuhulgas on nimetatud ka valdkonnad, mida KMH programmi lk 18 kohaselt hindamisel ei käsitleta. Näiteks on eksperdi Lea Jalukse valdkonnaks nimetatud muu hulgas välisõhk, kuigi varem on KMH programmis mainitud, et KMH hindamise aruandes ei käsitleta mõju välisõhu kvaliteedile. Iga eksperdi juures tuleb nimetada ja põhjendada, milliseid valdkondi ja millist mõju hakkab ekspert kõnealuse KMH käigus hindama.	Täname tähelepaneku eest. Programmi on täiendatud.
8. KMH ekspertrühma ei kuulu ühtegi mereelustiku ja rannaprotsessidega tegelevat isikut. KMH läbivaks küsimuseks on, kas väljapakutav uus kaadamiskoht on sobiv: milline on uude kohta kaadamise mõju elustikule; kas kogu kaadatav pinnas (arvestades, et taotletakse tähtajatut luba) liigub looduslike protsesside tulemusel edasi ega teki madalikku; kuidas levib kaadamise tekkiv heljum ning milline on heljumi	Mereelustiku eksperdi otsimine on käimas. Kinnitame eksperdi ja tema pädevuse Keskkonnaametiga esimesel võimalusel.

Väljavõte saadud tagasisidest	Vastus/kommentaar
leviku võimalik mõju elustikule, sh kalade kudealadele. Seega on oluline vastava eksperdi hindamisse kaasamine.	
9. KMH algatamise otsuse kohaselt peab KMH käsitlema ka järgnevaid teemasid: kaadamise asukoht ja selle mõju eri huvialadele merel; võimaliku keskkonnamõju vältimise ja minimeerimise meetmete analüüs; parima võimaliku tehnika väljaselgitamine; vajadusel seireprogrammi väljatöötamine. Seega tuleb ka need teemad KMH programmi lisada.	Seisukohaga arvestatakse KMH koostamisel. Programmi on täiendatud.
10. Lk 8 on öeldud, et Tareste laht on avalikult kasutatav veekogu. Keskkonnaamet täpsustab, et Tareste laht on mere osa, seega on tegemist avaliku veekoguga, mitte avalikult kasutatava veekoguga.	Täname tähelepaneku eest. Programmi on parandatud.
11. Lk 18 on öeldud, et tulenevalt olulise keskkonnamõju eeldatavast puudumisest ei käsitleta KMH aruandes mõju kultuuripärandile, kuna kavandatava tegevuse alal ega lähiümbruses ei ole teada ühtki veealust mälestist ega kultuuriväärtusega leidu. Juhime tähelepanu, et piirkonnas ei leidu küll ühtki kaitse alla olevat mälestist, kuid on väga palju Hiiumaa Militaarajalooseltsi poolt kaardistatud militaarobjekte. Valdav osa piirkonda jäävatest objektidest on osa aastatel 1940-1941 rajatud Sarve-Lehtma kaitseliinist. Kuna mitmed nendest objektidest asuvad vahetult rannikul (rannaprotsessidest tulenevalt juba ka vees), siis tuleb käsitleda tegevuse mõju ka sellistele objektidele.	Täname tähelepaneku eest. Programmi on militaarobjektide osas täiendatud.
12. Lk 18 on öeldud, et tulenevalt olulise keskkonnamõju eeldatavast puudumisest ei käsitleta KMH aruandes mõju sotsiaalmajanduslikule keskkonnale, sh inimese tervisele, heaolule ja varale ning asjakohasel määral käsitletakse tegevuse mõju sotsiaalmajanduslikule keskkonnale kaudsete mõjudena. Keskkonnaamet on seisukohal et kuna senised süvendus- ja kaadamistööd on oluliselt mõjutanud rannikuprotsesse, siis mõjutab see otseselt alale jäävate eramaade (kolm elamumaa kinnistut) omanikke – väheneb nende maade pindala, varsti võib meri hakata ohustama ka hooneid (hetkel jäävad lähimad hooned merest ca 20 m kaugusele). KMHs tuleks käsitleda ka seda teemat. Lisaks võib tegevusel olla mõju piirkonna puhkemajandusele – mõjutatavale alale jääb Riigimetsa Majandamise Keskuse Tareste puhke- ja telkimisala koos supluskohaga, samuti Kärdda supelrand.	Seisukohaga arvestatakse KMH koostamisel. Programmi on täiendatud.
13. KMH programm käsitleb mõjude hindamist kalastikule, sh kudealadele. Keskkonnaameti hinnangul tuleb KMH käigus suuremat tähelepanu	Viidates Keskkonnaameti kirjale 02.03.2022 nr 6 3/21/9811 13 „Arvamus Lehtma sadama

Väljavõte saadud tagasisidest	Vastus/kommentaar
pöörata just Lehtma jõe ning selle suudmealale ning samuti vajab põhjalikku käsitlemist mõju räume kudealadele ning meriforelli sigimisaladele liikumine (Nuutri jõgi).	keskkonnamõju hindamise programmi täpsustuste kohta“: <i>Keskkonnaamet on arvamusel, et kalastiku osas ei ole täiendavaid uuringuid vaja teha, piisab kui modellerimise käigus antakse hinnang kuidas mõjutab kaadamisala muutmine Lehtma oja suuet ning Tareste oja.</i> Seisukohaga arvestatakse KMH koostamisel. Mõjusid kalastikule hinnatakse KMH etapis nagu kirjeldatud programmi peatükis 6.
14. Peatükis 5 on käsitletud kavandatava tegevuse seost strateegiliste planeerimisdokumentidega. Käsitlemata on koostatav Hiiumaa valla üldplaneering ning alal kehtivad Kõrgesaare üldplaneering ja asjakohased detailplaneeringud.	Programmi peatükki 5 on täiendatud.
15. Ptk-s 9.2 nimetatud asjaomaste asutuste nimekirja tuleb korrigeerida. Keskkonnaamet on otsustanud asjaomaste asutustena kaasata Hiiumaa Vallavalitsuse, Rahandusministeeriumi, Muinsuskaitseameti, Riigimetsa Majandamise Keskuse ja Transpordiameti. Ülejäänud menetlusosalised kaasatakse KeHJS § 16 sätestatud korras.	Programmi peatükki 9.2 on täiendatud.
<b>Muinsuskaitseamet 05.07.2021 nr 6-3/21/9811-7</b>	
Muinsuskaitseamet teatas, et KMH programmi tuleb täiendada kultuuripärandi osa. Kavandatava kaadamisala sisse jääb purjelaeva vrakk ning seetõttu tuleb KMH programmi lisada mõjude hindamine kultuuripärandile ja vajalike uuringute juurde allveearheoloogiline uuring. Ekspertühma koosseisu tuleb lisada vastavat pädevust omav allveearheoloog. Keskkonnaameti hinnangul tuleb KMH programmi täiendada vastavalt Muinsuskaitseameti kirjas toodud märkustele ning kaasata ekspertrühma vastavat pädevust omav allveearheoloog.	Oleme aruannet täiendanud (ptk 6, 7 ja 9.2).
<b>Transpordiamet 02.07.2021 nr 6-3/21/9811-6</b>	
Transpordiamet esitas oma kirjas küsimuse ja ettepaneku: „Miks praegusel juhul plaanitakse setete kaadamist rannast eemale merre, kust nende randa jõudmine on raskem, mitte vahetult erosiooni all kannatavale rannale? Soovitame kaaluda ühe setete paigutamise alternatiivina ka nende pumpamist vm moel viimist sadamast „allavoolu“ lainete mõju all olevale rannaalale.“	Seisukohaga arvestatakse KMH koostamisel. Programmi on täiendatud.
<b>Rahandusministeerium 21.06.2021 nr 6-3/21/9811-5</b>	
Rahandusministeerium juhtis oma kirjas tähelepanu, et KMH programmis on nimetatud menetlusse	Täname tähelepaneku eest. Programmi on parandatud.

Väljavõte saadud tagasisidest	Vastus/kommentaar
kaasatava asjaomase asutusena nimetatud Veeteede Amet, kuid 01.01.2021 loodi Veeteede Ameti, Lennuameti ja Maanteeameti ühendamisel ning nende õigusjärgsena Transpordiamet. Keskkonnaamet on seisukohal, et Rahandusministeeriumi märkus on asjakohane ja KMH programmis peab nimetama korrektse asutuse.	

Lugupidamisega,

Estonian, Latvian & Lithuanian Environment OÜ

/Allkirjastatud digitaalselt/

*Lehtma sadama akvatooriumi ja sissesõidukanali regulaarse süvendamise ja süvenduspinnase kaadamise keskkonnamõju hindamise programm*

### Lisa 3. Avaliku arutelu protokoll



INSPIRING  
ENVIRONMENT

## **Lehtma sadama akvatooriumi ja sissesõidukanali regulaarse süvendamise ja süvenduspinnase kaadamise keskkonnamõju hindamise avalik arutelu**

Koht: Google Meet videokõnede keskkond

Aeg: 10. juuni 2022 kell 10:00 – 11:15

Protokollija: Lea Jalukse (ELLE OÜ)

Arutelu salvestatati protokollimise eesmärgil diktofoniga. Osalejate nimed on lisatud Google Meet keskkonna andmetel: Kadi Jette Tamjärv (ELLE OÜ), Lea Jalukse (ELLE OÜ), Kadri Tamm (Keskkonnaamet), Kai Ginter (Keskkonnaamet), Tõnu Kõuhkna (arendaja esindaja), Igor Prigoda, Riko Noormets, Märt Kesküla (Keskkonnaamet) ja Meeli Kesküla (Keskkonnaamet).

Koosoleku juhatab sisse ning KMH programmist annab ülevaate Kadi Jette Tamjärv (ELLE OÜ, edaspidi KJT).

KJT: kommenteerib avalikustamise kestel saabunud tagasisidet – Lia ja Igor Prigoda kirja, tuues välja ja kommenteerides kaheksat olulisemat punkti kirjast, omapoolseid kommentaare lisas Tõnu Kõuhkna (edaspidi TK). Kirjale on vastatud kirjalikult. Saadud kirja ja vastuskirja koopia on lisatud programmile.

Arutelu:

Kai Ginter (Keskkonnaamet, edaspidi KG): Täiendan Tõnu Kõuhkna seisukohta, et eelmise loaga oli lubatud vaid kaadamine, tegelikult oli ka pinnase paigutamine kaldale loas olemas.

TK: Toimisime vastavalt loale, pumpasime ka kaldale, aga seal oli täpselt määratud, kuhu pumpamine lubatud oli. Kui me oleksime kaldale pumbates omavoliliselt rannajoont hakanud kujundama, siis kuidas Keskkonnaamet sellesse suhtunud oleks? Võibolla seletasin segaselt.



KG: Teiseks, mis puudutab mainitud planeeringuid, siis kavandatavas Hiiumaa üldplaneeringus arutatakse ka kai ümberehitust. Arendaja sõnul pole see majanduslikult mõistlik. Kas seoses kohalike elanike ettepanekutega tasuks analüüsida, et kui kaadamiskohta pole võimalik leida, siis tuleks kaaluda kas nullalternatiiv või kai ümberehitus? Või oleks see mingi tulevane protsess?

KJT: Palub edastada andmed uue koostatava üldplaneeringu kohta, eksperdile polnud viimast versiooni kättesaadaval. Alternatiivide hindamisel hinnatakse kõiki alternatiive.

TK: Kui ümberehitamine alternatiivina kaasata, siis peaks sellele eelnema mahukas eeltöö, me seda alternatiivina pole läbi mänginud. See peaks eraldiseisva uuringuga toimuma. Siis peaks lisanduma teine KMH süvendamisele lisaks.

KG: Just mõtlesingi, et kui jõutakse järeldusele, et ühtki sobivat kaadamisala ei ole, siis oleks see järgmine samm.

TK: Kui veeluba ei väljastata, siis säilib sama olukord – nullalternatiiv – sest ümber ehitama ei saa keegi sundida. Ja kui siis tehakse uus analüüs võidakse ikkagi jõuda järeldusele, et ümberehitamine pole mõistlik.

KJT: Olen nõus, et siis tekiks üks etapp juurde. Kui luba ei väljastata, tehakse uus plaan ja hindamine ja alles siis saaks luba väljastama hakata. See on ka meie arusaam. Praegu oleme hinnanud kai ümberehitust majanduslikel põhjustel ebareaalseks alternatiiviks.

Riko Noormets (edaspidi RN): Mina olen meregeoloogia professor ja üks 2019. aastal koostatud uurimustöö kaasautoritest. Näha on, et uus soovituslik kaadamisala programmis on võetud üksühele uurimustööst. Taustast niipalju, et esialgses töö versioonis seda ei olnud sel kujul esitatud. Töö tulemused saadeti laiali Keskkonnaametile ja sadama omanikele ja siis sadama omanikud võtsid ühendust ja palusid teha ettepanek parema kaadamisala kohta. Üks põhjustest, miks see ala sai sinna joonistatud oli see, et toonane süvendamis- ja kaadamistehnoloogia ei võimaldanud pinnast rannale lähemale viia ja seetõttu on see lõdva randmega sinna 3,5 m sügavusele joonistatud. Kindlasti on vaja täiendavaid uuringuid, sest asjad on paari aastaga muutunud ja läinud konkreetsemaks.

Oluline on see, et luba taotletakse praegu tähtajatult, st läbivaatamisele luba ei tule. Loasse tuleks kindlasti seireprogramm sisse kirjutada, ükski hinnang ja modelleerimine ei anna 100% garantiid, et lahendus ka tööle hakkab. Kindlasti tähtajatu loa puhul mingi 5-aastane seireperiood, kus me käime ja vaatame, kas asi töötab nagu arvatakse.

Teine asi, et need süvendamismahud on väga suured, 50 000 m<sup>3</sup>, see on kohalikus skaalas, Lehtmast Tõrvaninani on 5 km, kui me jagame selle mahu sinna rannajoonele ära, see on iga jooksva meetri kohta 10 m<sup>3</sup> liiva. Me räägime väga suurtest mahtudest, peab olema väga ettevaatlik, et mis me teeme ja et see mis me teeme ka nii töötaks nagu me plaanime.

TK: Kas keegi on hinnanud erosiooni tegelikku suurust aastas? Tegelikult me oleme jooksvalt süvendanud aastas keskmiselt 20 000 m<sup>3</sup>, praegu on paus sisse jäänud ja kui süvendama hakata, siis võibolla tuleks 50 000 m<sup>3</sup> välja võtta. Kas keegi on hinnanud, kui suur on see erosioon kantides aastas? Et oleks võimalik hinnata, kui palju me mõjutame seda üldse oma süvendamisega.

RN: Detailselt vist uuritud ei ole, aga see Lehtma rand on osa Eesti Geoloogiateenistuse poolt tehtavast rannaseire programmist, nii et nad on teinud regulaarseid rannaseire profiile juba vist kümneid aastaid. Ja rannaseire põhjal saab kindlasti erosiooni ulatuse välja arvutada.

TK: Ma tahakski teada, et kui palju see süvendamine seda mõjutab. See et sadam ja kai seda mõjutab, siin ei ole vaidlustki, ma saan inimeste murest aru. Aga koguseliselt kas 50 000 m<sup>3</sup> või kui palju ta peaks olema? Ja kui palju see üldse mõjutab, seda oleks huvitav aru saada.

RN: Just seda tuleb uurida, sest nende setete mahtude kohta kuidas setted liiguvad ja millises mahus, seda me ei tea. 2019. aasta uuringus me vaatlesime põhjakihi hüdrodünaamilist aktiivsust, me nägime seda, et mõõteperioodi osas, mis kestis ligikaudu aasta välja arvatud suvekuud, mis polegi niivõrd olulised, sest suvel on ilmastik vaikne, liiva liigub vähe...

TK: Ma võin kogemusest öelda, et suvel liigub ka liiva.

RN: Jah, liigub seal rannanõlva ülemises otsas veepiiri lähedal, seal liigub kogu aeg, aga mis sügavamal on, liigub sügiseste-talviste tormide ajal, siis on kõige aktiivsem periood. Siit tulebki see, et ideaalis tuleks liiv panna rannanõlva sellesse ossa tagasi, kust ta võetakse. Süvendamine toimub ikka kai otsa juures kompensatsioonialal ja see on veepiirist meetri sügavusel või veidi rohkem, nii et liiv tuleks sinna sügavusele tagasi panna. Toona kui me seda uut ala joonistasime 3,5 meetri sügavusele, – mis on tunduvalt rannale lähemal kui vana ala ja see on igapidi parem alternatiiv - võimalused, et mingi liiv tuleb randa tagasi on suuremad, aga seda, kui palju tuleb, seda me ei tea, seda tuleb uurida.

TK: Ma võin kommenteerida tehnilise poole pealt, et kuidas süvendamine käib. On see siis meie tehnika või kellegi teise tehnika, poolemeetrisesse vette seda muud moodi kui pumpamisega ei saa, see tähendaks muidu, et tuleb sisse kaevata kanal, see on omakorda keskkonnamõjuga, igale poole kaevata ei ole võimalik. Pumpamisel ka on omad asjad, distantsid ja asjad, see ei ole päris nii... Paberil on see ilus, et pumpame sinna, aga tegelikult peab seda töö teostamist ka planeerima, kui seda ala hinnata. Ma ei välista seda, aga seal on omad suured agad.

RN: Täitsa nõus ja see peabki olema osa neist tehnoloogilistest hinnatavatest asjadest. Kai ümberehitus võiks olla, hüdropumpamine, ja kui me nüüd tõesti hakkame praeguses faasis välistama kõiki neid – hüdropumpamist ja kai osalist ümberehitamist kui ebareaalset alternatiivi, siis lõpptulemuseks ongi nullalternatiiv – me ei saa süvendada kui me ei leia kaadamiskohta, mis seda tohutut keskkonnakahju leevendaks või väldiks. Selle põhjust me ju näeme, see alternatiiv, kus kaadamine toimuks edasi senisesse kaadamiskohta ei olegi alternatiiv, sest inimestel hakkavad siis majad minema, Igoril hakkab laine tuppa lööma. Nii et mingisugune lahendus tuleb leida.

TK: Kui nullalternatiiv on ja mitte midagi ei tehta, kas me saame väita, et erosioon ei jätku?

RN: Kui me ei süvenda, siis looduslikud protsessid jätkuvad, liiv hakkab faarvaatrit täitma ja lõpuks ta täidab selle ära ja tuleb sealt edasi. Liiv leiab uue tee, see võib aastakümneid võtta aga ta hakkab sealt edasi liikuma, selles ei ole mitte mingisugust

kahtlust. Muidugi võivad seal tekkida mingisugused liivaninad nagu Tõrvaninas, seda saab mudelarvutustega läbi mängida. Praeguse KMH käigus võib olla mõistlik lihtsalt ka need alternatiivid panna sisse, nii ümberehitus kui hüdropumpamine teistele aladele, et leida optimaalne ala kaadamiseks. Selle praegu joonistatud ruudu piires tuleks kindlasti teha setete transpordi ja kiiruse kohapealsed uuringud, sest mudelid on globaalsed ja aitavad meil mõista üldiseid protsesse, aga konkreetsete mahtude puhul kui mudelarvutused ei ole kalibreeritud, nad võivad suurusjärgu võrra olla erinevad. Seda tuleks uurida.

TK: See /hüdropumpamise/ alternatiiv on praegu sees.

RN: Ja peakski olema. Ujuvad torujuhtmed, mida Norras kasutatakse ja pumbatakse kilomeetrite kaugusele, see on tehiliselt teostatav.

TK: Siin hakkab jälle majanduslik külg peale.

Igor Prigoda (edaspidi IP): Ma kuulasin teie diskussiooni head kaasteelised, niimoodi võib teid vist nimetada, sest sama probleemi juures me oleme: Lehtma sadam, tema mõjud, plussid ja miinused. Siin oli teema praegu. Käisin, vabandust, Tõnu, luba küsimata, sadama kai otsas ja konsulteerisin ka inimestega kes kalapaatidega sõidavad piirkonnas, siis tegelikult on kai otsast praegu võimalik minna Riko juurde randa selliselt, et vee sügavus on 70 cm. Nii et kui mitte sekkuda siis väga kiiresti hoovus toob setted randa tagasi. Aasta tagasi oli Tare kinnistult vette minnes ühtlaselt süvenev, praegu on aastaga tekkinud liivavall 10 m kaugusele rannast, ja see tuleb juba pikapeale randa. See on visuaalne vaatlus.

Ma olen Tarest lahe ääres olnud 60 aastat väikesest poisist peale kala püüdes ja praegu omanikuna teatud piirkonnas, olen kogu aeg olnud aktiivselt nende protsesside tunnistajaks. Kõige kurvem seda protsessi jälgides, et kui me selliselt ei sekku, et setted ja liivad ei tule randa tagasi vaid erosioon jätkub ja hoovus võtab pinnast juurde, uskuge mind, mingi hetk see sete ja liiv jõuab Kärkla sadama faarvaatrisse ja siis me oleme sunnitud juba süvendama kaht sadamat. Rand, mis oli ilus, vabriku ajast supelsakste rajatud supelrajatised on juba kõik paksu liiva all. See liiv tuleb niiviisi. Kui me saame sellesse protsessi sekkuda, et hoovuses leiduv sete ja liiv jõuaks randa.

TK: Olen nõus, siin tuleb ekspertide hinnanguid arvesse võtta. Ma ei oska hinnata, kuidas see mõjuda võib, seda tuleb uurida. Olen päri, et need asjad tuleb selgeks teha.

IP: Ja kui seda protsessi ei õnnestu peatada, siis ma inimlikult palun, et leitaks kompensatsioonimeetmed, et seda ranna ala kaitsta nii, et 3-4-5 aasta pärast ei ole meie hooned juba vees.

TK: Jah.

IP: Ja me ju ei vaidle praegu selle üle, et seda negatiivset mõju ei ole. Negatiivne mõju on, eks ole. Ja tarkade inimestena me leiame kindlasti selle lahenduse ka, et kõik kinnisvaraomanikud, riik, RMK ja Kärkla kogukond, kes mereäärt on kasutanud ja oma tegevust laiendanud taastatud Kärkla sadamasse, et ka see vastuolu ei muutuks selliseks, et ühel päeval kõik laiutame käsi. See oht on kindlasti olemas, kui me

mõistlikult ei sekku sellesse protsessi. Ja te vastate kõigile meie ettepanekutele ja küsimustele, mis me tegime, sain ma nii aru, jah?

KJT: Jah, kirjalikult vastame, tänase päeva jooksul vist ei jõua, kiri saabus eile hilisel pärastlõunal, oleme kiiresti jõudnud läbi lugeda ja arutada, aga lähipäevil. Täiendan seda, mida Tõnu ütles, et KMH eesmärgiks on kõiki neid teemasid käsitleda, kaasata eksperdid, teha uuringud ja sellised asjad, et saaks neid mõjusid adekvaatselt hinnata. Kaasaarvatud sotsiaalmajanduslik mõju on üks neist mõjudest, mida me KMH aruandes käsitleme. Üks vahemärkus mitu kommentaari tagasi, kui Riko alustas oma kommentaaridega. Ma lisan seireprogrammi kohta, eriti tähtajatu loa puhul, et seireprogrammi väljatöötamine ja selle vajaduse hindamine on ka KMH aruande osa.

TK: Seiret on ka eelmise loa ajal tehtud. Jube tüütu oli seda mõnikord teha, aga sai tehtud.

RN: Seda on väga huvitav kuulda, mis Igor rääkis, et see liiv seal nii kiiresti liigub, see näitab mulle, et loodus on võimeline liiva seal väga suures mahus liigutama. Kas see on päris 50 000 m<sup>3</sup> suuruses mahus, sellele peab see KMH vastuse andma.

TK: Mind huvitab ka just see, et kui suur see hulk on.

RN: See on jah võtmeküsimus. Me peame lähtuma taotluses antud mahtudest, see 50 000 m<sup>3</sup>. Võibolla me ei leia üht sobivat kaadamisala vaid mitu ala sõltuvalt sellest, kus see erosioon kõige hullem seal on. Me peame asja vaatama veidi laiemalt. Üks asi on mõõtmised teha sadamast lõunas, kus see liivade liikumine on aktiivne, kus praegu põhiline kaadamiskoht on märgitud programmi järgi. ma usun, et see on parim ala, sest erosioon on küll kõige aktiivsem Tõrvaninas, aga kogu sadamast lõunapoole jääv ala on erosiooniline, kuna seal on liiva defitsiit. Aga sellele saab uurimise käigus vastuse anda. Seda on hea teada, et liiva seal nii palju liigub. Tuleb leida sobiv kaadamisala, et liiv tuleks randa tagasi. 70datel oli Tõrvanina Hiiumaa kõige suurem rand ja see kõik on ju praeguseks kadunud.

TK: Küsin Kadi Jette käest, kas liiva hulga mõõdistused, või kuidas nimetada, modelleerimine, oli meie tööde nimekirjas.

KJT: See peaks olema tööde osa, nii detailselt me ei ole veel arutanud. Aga see on kirjas küll ja me räägime võimaliku eksperdigaga ka sellest.

IP: Kui programmiga edasi minna, pange sotsiaalmajanduslik mõju oluliste asjade hulka. Praegu on kaudsete hulgas.

KJT: Sotsiaalmajanduslik mõju on hinnatava mõjuna sees. Kaudsed mõjud on eraldi. Sotsiaalmajanduslikku mõju hinnatakse kindlasti.

RN: Üks kommentaar veel ekspertide ja eksperdikandidaatide kohta. 2009. a KMHs puudus rannaprotsesside ekspert. See tehti ekspertgrupi poolt kus modelleerimise osa oli väga tugev. See 2009. a tehtud KMH on väga hea ja väga tugev, ma lugesin seda just ise hiljuti uuesti. Aga rannaprotsesse puudutav osa võeti seal kokku ühel leheküljel ja suurim rõhk oli hõljumi modelleerimisel ja rõhud olid seal selles mõttes paigast ära. Hõljum ei ole seal tegelikult suur probleem. Sest süvendatakse ikkagi liiva, sorteeritud luiteliiva, mis on vanad kulutatavad rannaluited, tuule poolt läbi pestud ja mere poolt läbi pestud ja seda näitab ka setete lõimimine. See on väga ühtlane peenliiv, natuke on seal jämedamaid fraktsioone ja 1-2 maksimum 5 % on seal seda peenemat osa, mis

moodustaks hõljumi. Liiva settimiskiirus on ju peenemas osas mõni kuni viis sentimeetrit sekundis ja jämedamas osas 20 cm sekundis. Kui see pumpata meetrisesse vette, see settib seal loetud minutite jooksul, hõljumit tekkib nii vähe ja mõjud jäävad väga lokaalsed, seda näitavad 2009. a tehtud modelleeringud ka, hõljumi pilv seal aruandes pildidel on küll suur, aga kui kontsentratsioone vaadata, siis need jäävad tükk maad alla looduslikku fooni. Igaüks kes on seal rannas elanud teab, et igasugune tuuline ilm seal rannanurga ülemises otsas lööb põhjast peenema osa üles ja vesi muutub hõguseks. Hõljumi teke on osa looduslikust protsessist ja vältimatu ka süvendamisel, aga et tekiks mingit arvestatavat keskkonnamõju, arvestades setete koostist tareste lahes, see levib sealt mõne kümne võibolla 100 m kaugusele süvendamiskohast või kaadamisalast mitte kaugemale. Eelmisest KMH hinnangust jäi mulje, et hõljum on põhiprobleem, aga hõljum ei ole probleem. Probleem on, kuhu pannakse see 95-97 % süvendatavast settest. Vot see on probleem, kui me viime selle rannast ära siis tulemus on see, mis ta on.

KJT: Kas Kadri või Kai tahavad ka kommenteerida? Keskkonnaameti seisukohad, mis tulid enne avalikustamist täpsutasid ka seda, et rannikuprotsesside ekspert tuleb kaasata ja programmi täiendati vastavalt.

RN: Tahtsin küsida Tõnult, et kust see 50 000 m<sup>3</sup> on võetud, kas kogemuste põhjal?

TK: Praegu on see ikkagi kalalaevade sadam, esialgu kavandati ka kaubalaevadele, aga alla 5 m süvendada ei õnnestu, vastu tuleb moreen. Ja Heltermaa sadama arendus on võtnud kaubalaevade teendindamise üle. Esialgu taheti süvendada 6 m. Nüüd on sellest loobutud. Kui nüüd ühekorraga oleks pidanud selle välja võtma, või kompensatsiooniala ära puhastama, siis oleks 50 000 m<sup>3</sup> vaja olnud. Muidu me saame iga-aastaselt 20 000 hakkama. Kui nüüd just ei ole tormi, kus ta viskab mingi kuu ajaga sadama täis. Me süvendame võibolla kokku kolm kuud. See 50 000 m<sup>3</sup> on võetud varuga, aga see võib olla vajalik mingites eriolukordades, jaanuaritorm 2005 vms.

RN: Jah, siis on selge, ma mõtlen lihtsalt praktilises mõttes, et kui me hakkame seda modelleerima, siis tuleb kasutada maksimumkoguseid.

TK: Ma ei tea, kui keskkonnaluba antaks välja mingite *prim* tingimustega, et erandkorras võib rohkem võtta, siis võib ka väiksem olla.

RN: Kui KMH hinnangu alus on võetud selle koguse peale, siis modelleerimisel tuleb seda arvestada ja liiva transpordi arvutustes, see on ikka suur kgous, kogu Tahkuna rand saab paksu liivakihi peale.

TK: Ikka oleks huvitav teada, et mis see erosioon on seal üldse.

IP Usaldage loodust, loodusega ei ole mõtet võidelda. kaaluda tuleks rohkem selliseid alternatiive, kus inimene ja loodus arvestavad teineteisega rohkem, kui praegu selle kunagi valesti ehitatud sadama puhul. Miks me kõiki neid lisameetmeid praegu otsime, on sellist sadamast tulenev kahju.

TK: Luba siin jääda eriarvamusele, nagu sa ise oma kirjas kirjutad, et igaühel meil on õigus oma vara kaitseks. Sadam on meil olemas ja väljavaateid sellele sadamale on kalalaevade baassadamana. Hiiu Kaluril on praegu 15 laeva. Lisaks laevad juurde, kes seal võiksid käia. Seda sadamat me soovime siiki võimalust mööda kasutada. See et paneme sadama kinni ja loodame, et see toob ranna tagasi, see on selline...

IP: Ma saan sinust väga hästi aru. Aga võibolla ongi õigem see sadam kinni panna ja teha väikene investeering või minna Kärddlasse, kus on vana kaubasadam taastatud, kus ei ole selliseid probleeme. Piisab ainult poolteist aastat ja loodus on juba võtnud oma asendi sisse ja setted tulevad randa tagasi.

TK: Jah, seda tuleb uurida.

RN: Võibolla on võimalik siiski alternatiivina jätta sisse see kai osaline ümberehitamine vaiadele. Kui see liiva liikumine oleks sealt lahti, siis süvendusvajadus võibolla kaob ära või jääb 10% peale praegusest. Sinna liiv enam ei tule vaid pääseb liikuma piki randa lõuna poole. Ma arvan, et seda tasuks alternatiivina päris läbi mängida kasvõi modelleerimise tasemel ja vaadata, mis need tulemused on. Ma saan aru, et ehitamine on kallis töö ja majanduslikult peab äriplaani olema taga.

TK: Kõige rohkem ma kardan sellist asja, et tehakse modelleerimine pool kaid vaiade peale nagu sa ütlesid ja siis keset kaid hakkab liiv kogunema. Seal on veel hunnik probleeme, mis võib tekkida.

RN: See võib jah väga keeruliseks minna ja see ongi väga keeruline.

TK: Jah, kui kai uuesti ehitatakse, siis võiks arvestada selle kõigega. Ringi ehitamine on suur risk.

IP: Kui oleks vanasti kuulda võetud vanade meremeeste ja kalameeste seisukohti, et kinnise kaina ei oleks tohtinud seda kaid ehitada vaid kastide peale, siis poleks sellist olukorda tekkinud. Alternatiiv on olemas.

TK: Mis see alternatiiv siis oleks?

IP: Võtta sadamakai lahti ja ehitada kastide peale. Ma saan aru, et tagantjärgi tarkusega oleks meil kõigil Nobeli preemia, aga kaua me peame seda looduse ja keskkonna suhtes tehtavat ülekohut kannatama.

KJT: Seda kastisüsteemi me rääkisime Tõnuga.

TK: See et liiv sealt vabalt läbi tuleks, eeldaks uue kai ehitamist. Me räägime praegu 5-10 miljonist eurost. 20 miljonist eurost. Ma utreerin praegu selle hinnaga, aga hinnad muutuvad praegu nädalatega. Seda ei toeta miski. Aga see selleks. Käime praegused alternatiivid läbi, algame tegevustega ja lähme sealt edasi.

Rohkem kommentaare ei ole.

Arutelu lõppeb kell 11:15.

*Lehtma sadama akvatooriumi ja sissesõidukanali regulaarse süvendamise ja süvenduspinnase kaadamise keskkonnamõju hindamise programm*

Lisa 4. Avalikustamise ajal saabunud kirjad koos vastustega

Keskkonnaamet  
Narva mnt 7a  
Tallinn  
info@keskkonnaamet.ee

08.06.2022 nr. 1

*Ettepanekud, kommentaarid ja vastuväited „Lehtma sadama vee erikasutuse keskkonnamõju hindamise programmile“, mis on avalikustatud 26.05.2022 ja registreeritud Keskkonnaameti dokumendihaldussüsteemis numbriga 6-3/22/6640-4.*

Keskkonnaamet avalikustas Lehtma sadama vee erikasutuse keskkonnamõju hindamise programmi (edaspidi *KMH programm*), millele soovime tegevuse mõjupiirkonda jääva kinnistuomanikena esitada oma ettepanekud ja vastuväited. On kahetsusväärne, et ehkki Lehtma sadama tegevusest tingitud negatiivne keskkonnamõju on silmaga nähtav nii Lehtma- Tõvanina rannas kui ka Tare kinnistul, siis ometigi ei ole KMH programmi koostamisel seda arvestatud ning lähtutud on pelgalt Arendaja huvidest.

Keskkonnamõju hindamise eesmärgiks on anda tegevusloa andjale teavet kavandatava tegevuse ja selle reaalsete alternatiivsete võimalustega kaasneva olulise keskkonnamõju kohta ning kavandatavaks tegevuseks sobivaima lahendusvariandi valikuks, millega on võimalik vältida või vähendada ebasoodsat mõju keskkonnale ning edendada säästvat arengut<sup>34</sup>. Praegusel juhul on aga KMH programmiga juba osa võimalusi välistatud ning seda pelgalt põhjusel, et tegemist on tähtajatut veeluba taotleva isiku jaoks „ebarealse alternatiiviga“<sup>35</sup>. Tare kinnistu omanikena ei pea me ebarealseks alternatiiviks kai ümberehitamist, mis jättes kõrvale kai lammutamise, oleks selgelt reaalne alternatiiv ning minimeeriks tulevikus ka sadama pideva süvendamise vajalikkust (Lehtma sadama taastamise käigus 80.aa. juhtisid sadama täiskai ehitamise puudustele tähelepanu vanad kalamehed ja meremehed ning selline võimalik negatiivne mõju oli algselt sadama omanikule teada ja sellest räägiti ka eelmise KMH arutelu käigus (vt. ettepanekud eelmise KMH hindamise programmile 05.06.2009) .

Asjaolu, et täna on Lehtma sadam olemas, ei tähenda, et keskkonnamõju hindamisse võiks suhtuda pealiskaudselt ning keskkonnamõju hindamine saaks toimuda üksnes tingimusel, et sadam sellisel kujul ning ilma ümberehitusteta peaks igal juhul säilima. Meie hinnangul ei ole avalikustatud KMH programmi alusel võimalik täita KeHJS § 3<sup>1</sup> sätestatud eesmärgi ning anda tegevusloa (tähtajatu veeloa) andjale adekvaatset pilti kavandatava tegevuse mõjudest ning võimalikest alternatiividest. Avalikustatud programmi alusel ei saa tegevusloa andja sisuliselt hinnata, milline lahendusvariant võiks olla tegevuse lubamisel parim alternatiiv ega otsustada ka leevendusmeetmete üle. Keskkonnamõju hindamine ei saa toimuda viisil, et kuna arendajale sobib tegevuse elluviimine konkreetsel viisil, siis muid alternatiive ei kaalutagi ning neid nimetatakse „ebarealseks alternatiiviks“. On oluline tähele panna, et varasemalt on tegevus

<sup>34</sup> KeHJS § 3<sup>1</sup>

<sup>35</sup> Vt programmi punkt 2.3.



toimunud tähtaegsete lubade alusel, ent praegusel juhul soovitakse luba saada tähtajatult. Arvestades tegevuse senist negatiivset keskkonnamõju, siis ei saa tegevuse lubamisse suhtuda kergekäeliselt või veelgi enam, mõjualasse jäävate kinnistuomanike arvelt.

Alljärgnevalt esitame oma vastuväited ja ettepanekud:

1. Programmi koostamise käigus ei ole arendaja ega programmi koostaja meiega kui Tareste küla Tare kinnistuomanikega (I.P. ja L.P.<sup>36</sup>) ühendust võtnud, olenemata sellest, et nimetatud KMH programm ja selle alusel väljastatav tähtajatu veeluba puudutab otseselt meie perekonna heaolu, vara ja tulevikku. KMH programmis on seatud esikohale arendaja huvi ning jäetud tähelepanuta tegevusest mõjutatud kinnistuomanike huvid ning omandi kahjustamisega kaasnevad tagajärjed. Põhiseaduse kohaselt on igäühe omand puutumatu ja võrdselt kaitstud. Omandit võib omaniku nõusolekuta võõrandada ainult seaduses sätestatud juhtudel ja korras üldistes huvides õiglase ja kohese hüvituse eest.<sup>37</sup> Õigusaktidest ei tulene, et arendaja õigus omandile on võrreldes meie õigusega omandile enam kaitstud või et meie peamiseks arendaja huvides taluma meile kuuluva kinnistu iga-aastast vähenemist. Tegemist ei ole loodusliku prosessiga, vaid selgelt Lehtma sadamast tingitud negatiivse keskkonnamõjuga Tare kinnistule. KMH programmi koostamisel ei ole sellega arvestatud.
2. Uue KMH programmi koostamise käigus tehtava analüüsi tulemusel tuleb saavutada olukord, kus rannaerosioon peatub ja Arendaja edasine tegevus ei mõjuta negatiivselt looduslikke rannaprotsesse. Mitte mingil juhul ei tohi jätkuda olemasolev olukord ehk nn. nullalternatiiv lk. 7 kohaselt.

Juba eelmisel Lehtma sadama KMH arutelul, mis toimus 2009. aastal, pakkus T. Kõuhkna välja ühe võimaliku süvendamise variandina setete pumpamise ja sette ladustamise või uhtumise sadama lõunapoolsesse ossa selliselt, et liiv jõuaks looduslikku ringlusse. Jääb arusaamatuks, mis seda ei ole seni ajani proovitud ning miks seda ei ole toodud alternatiivina välja KMH programmis. Jääb arusaamatuks, mida tähendab programmis toodud mõte „Lisaks eelpool loetletud alternatiividele hinnatakse ka teisi asukohaalternatiive juhul, kui need osutuvad KMH käigus läbi viidud analüüsi tulemusel asjakohasteks. Samuti hinnatakse vajadusel eelpool nimetatud alternatiivide alamalternatiividena erinevaid tehnilisi lahendusi süvendamis- ja kaadamistööde läbiviimiseks, kui nende keskkonnamõjus seisneb olulisi erinevusi“. Jääb arusaamatuks, mille järgi need otsused, kas midagi hinnatakse või mitte, tehakse.

*Tähelepanek: Visuaalsete vaatluste põhjal on hetkel Lehtma sadama sissesõidu akvatoorium/faarvaater ja kai ots täitunud liivaga ja liiv on osaliselt pääsenud oma loomulikku ringlusse. Vee sügavus Lehtma sadama kai otsast ehk faarvaatris ja sealt kuni rannaalani on sõltuvalt vee seisust 10-70 cm. Tare kinnistult on näha ka esimene sadamaala faarvaatri liivaga täitumise positiivne mõju, mis väljendub ja nähtub liiva jõudmisega Tare kinnistu ees olevasse*

<sup>36</sup> Nimed asendatud nimetähedega isikuandmete kaitseks

<sup>37</sup> PS § 32

*randa. Kui selline liiva ja setete liikumise protsess saab jätkuda, siis kindlasti jõuab see liiv kaldaribale ja selliselt hakkab randunud liiv ja sete taastama ärauhutud kaldariba või kallast ning rannaerosioon lõpuks peatub (lisatud on 4 fotot LF nr.1 (21.03.2022) ja LF nr.2, LF nr.3 ja LF nr.4 (24.03.2022)).*

3. **KMH programmi peatükk 4.4. „Tõenäoliste mõjude määratlemine ja hindamine“**, selles sisaldub lause: „Kavandataval tegevusel on eeldatavalt positiivne mõju rannikuelupaikadele, sest sellega muutub eeldatavalt setete liikumine Tareste lahes.“. Sooviks teada, milline see positiivse mõjuala ulatus täpsemalt on ja kas sellega rannaerosioon lõpeb. Arvestades punkti 4.4 sõnastust, siis jääb arusaamatuks, millel selline positiivne järeldus põhineb, kuivõrd tegevuse alternatiividest nähtuvalt suurt midagi muuta ei soovita. Samuti jääb arusaamatuks, millel põhineb väide, et „Kavandatav tegevus ei mõjuta Tareste loodusala metsaelupaiku (\*9010, \*9080), mis jäävad väljapoole mõjupiirkonda.“. Arvestades asjaolu, et tänaseks on Lehtma sadama mõju Tare kinnistule olnud ulatuslik ning iga-aastaselt hävineb olemasolev mets, siis ei saa välistada, et tegelikult omab tegevus mõju ka Tarest loodusala<sup>38</sup> metsaelupaikadele ja liivaluidetele. Seejuures märgib avaldaja, et ühelgi juhul ei hinnata KMH programmi kohaselt tegevuse mõju avaldaja metsamaale. Avaldaja soovib selget ja täpset kirjalikku vastust ning viidet allikale, millel see väide põhineb.
4. **Peatükk 6 Kavandatava tegevusega eeldatavalt kaasnev keskkonnamõju** on välja toodud vähemalt arvestatavad mõjuvaldkonnad ning mõju pinnasele ja maastikule. Kui maastiku mõju osas on välja toodud, et vajadusel töötatakse välja seireprogramm ning hinnatakse erinevaid alternatiive ja leevendusmeetmeid, et setete liikumise mõju maastikule minimeerida, siis mõju pinnasele on täiesti abstraktne ning ei arvesta kuidagi Tareste ja Tare kinnistu ranna erosiooniga seonduvat. Ka selle juures tuleb hinnata erinevaid alternatiive ja leevendusmeetmeid, et minimeerida süvendamisest põhjustatud ranna erosioon sellisel kujul nagu see praegu toimub ning töötada välja lahendused protsessi peatamiseks. KMH programmi punktis 6 ei ole ei programmi koostaja ega Arendaja välja pakkunud ühtegi meedet, kuidas sellist negatiivset mõju vähendada ja leevendada. KMH programmi tuleb selles osas täiendada ja täpsustada. Isegi kui mõõnda tegevuse võimalikkust, siis tuleb ette näha leevendusmeetmed mõjupiirkonda jäävate maaomanike vara ja kalda kindlustamiseks, et ei häviks nii Tare kui ka teiste merega piirnevate kinnistuomanike ja riigi vara. KMH programm ning hilisem keskkonna mõjude hindamine peab seda kajastama. Seejuures märgime, et välistatud ei ole, et praeguses programmis märgitud ebareaalne alternatiiv “kai

---

<sup>38</sup> Tareste loodusala Hiiumaal hõlmab nii metsa- ja niidualasid kui ka liivaluuteid Tõrvanina poolsaarest kuni Kärda linna läänepiirini ning rannikumerd Tareste lahes. Loodusala pindala on 452,5 ha, mis hõlmab nii maismaad kui mereala (248,9 ha). Tareste-Tõrvanina piirkond on elupaigatüüpidelt mitmekesine ja vaheldusrikas ala, mida aktiivselt kasutatakse puhke- ja õppeesmärkidel. Tareste laht ja rannikuala on rände- ja pesitsuspaigaks rohkearvulistele vee- ja rannikulindudele. Alale jäävad ka kaitsealuste taimeliikide kasvukohad ning nahkhiirte elupaigad. Läbi elupaikade säilimise kaitstakse looduslal kaitsealustest liikidest alpi võipätkat (*Pinguicula alpina*), kaunist kuldkinga (*Cypripedium calceolus*), loim-vesipaunikut (*Eryngium maritimum*), rand-ogaputke (*Eryngium maritimum*), kahkjaspunast sõrmkäppa (*Dactylorhiza incarnata*), harilikku käoraamatut (*Gymnadenia conopsea*), soo-neiuvaipa (*Epipactis palustris*), harilikku porssi (*Myrica gale*), kahelehist käokeelt (*Platanthera bifolia*) ja kuradi-sõrmkäppa (*Dactylorhiza maculata*).

ümberehitamine” võib osutada oluliselt mõistlikumaks alternatiiviks, kui kogu mõjualasse jääva kalda kindlustamine selliselt, et mõjualasse jäävate kinnistuomanike vara väärtus ja vara koosseis ei väheneks.

5. **Peatükk 6 “Kavandatava tegevusega eeldatavalt kaasnev keskkonnamõju”** väidab: “Kavandatava tegevusega ei ole ette näha olulist mõju kliimale.” (lk 19). Arvestades teema aktuaalsust ning seda, et taotletakse tähtajatut süvendusluba, tuleks seda siiski käsitleda. Sõltuvalt süvendamiseks ja kaadamiseks kasutatava tehnoloogia valikust võib mõju kliimale olla kordades erinev. Seda nii (pikaajalise) ressursikasutuse kui ka CO<sub>2</sub> ja muude heitgaaside õhku paiskamise läbi.
6. **Programmis puudub peatükk sotsiaalmajanduslik mõju**, ehkki KeHJS sellise mõju hindamist ette näeb. Praegusel juhul on sotsiaalmajanduslikku mõju peetud vaid kaudseks, kuid arusaamatuks jääb, millel selline väide tugineb. Meie hinnangul on mõju otsene, kuna Tareste laht ning selle ümbrus on oluline nii sotsiaalsest kui ka majanduslikust aspektist. Ei saa olla vaidlust, et Tareste „laulvad liivad“ omavad rekreatiivset mõju, samuti on Tõrvanina rand Hiiumaa elanike, külaliste ja turistide seas oluline. Seega on mõju otsene, mitte kaudne nagu programm praegusel kujul seda käsitleb. Vastupidiselt KMH programmi koostajatele ning Arendajale oleme seisukohal, et nii seni lubatud kui ka täna tähtajatult kavandatav tegevus on suure sotsiaalmajandusliku mõjuga piirkonnale Lehtmast kuni Kärdlani. Ehkki meile teadaolevalt ei ole selles osas uuringuid tehtud (ehkki peaks), siis lisan siia oma tähelepanekud:
  - a. Tareste lahe või Lehtma-Kärkla rannajoone ökosüsteem on (olnud) üks tervik ja kuni Lehtma sadama valmimiseni toimis looduslik ja loomulik piirkonna keskkonnaareng selliselt, et ka selles piirkonnas Hiiumaa pindala suurenes rannaala loomuliku ökoloogilise protsessi tulemusel. Kui see terviksüsteem (setete ja liiva loomulik ringlus Tareste lahes) aga sadamaga lõhuti, hakkas kaldaala kahanema ja rannaerosioon muutus nähtavaks. Kuigi jääb üle küsida, kas sadama teistsugune ehituslik lahendus oleks selle keskkonnakahju ära hoidnud, siis arvestades arendaja taotlust, on viimane aeg selle küsimusega tegeleda ja sellele küsimusele vastata ning seda tuleb teha KMH programmi raames.
  - b. Lehtma sadama olemasolu ning lisaks selle süvendamine mõjutab kõiki Tareste lahega piirnevaid kinnistuomanikke, kuna rannaerosioon kahjustab nende omandit ja vähendab kinnistu suurust. Nt on Tare kinnistu tänaseks juba osaliselt meres. Lisatud 8 fotot.
  - c. Iga-aastase rannaerosiooni tõttu hukuvad puud, mille vanus on 70 aastat ja rohkem. Kui Tare kinnistul (omandamise ajal 1991.a.) olev hoone oli merest eemal ca 70 meetrit, siis täna on see kaugus vaid ca 20 meetrit. Kui see ei ole otsene negatiivne mõju, siis mis see on? Kuidas seda kahju minimeerida ja leevendusmeetmetega kompenseerida? Selle küsimusega KMH programm ei tegele, mistõttu ei anna sellele vastust ka KMS programmi alusel tulevikus koostatav KMH aruanne, ehkki see on selge probleem, millega KMH läbiviimisel tuleb tegeleda.

- d. RMK Tõrvanina puhkeala osas on mere pealetung ja rannaerosioon olnud kõige ulatuslikum. Merre on ujutud ca 70–80 meetrit rannaala. Ehkki sellele sai juhitud tähelepanu ka eelmise, 2009. aasta KMH aruandes, siis vahepealsel ajal on kahju ulatus vaid kasvanud ja liivarand jätkuva erosiooni tõttu kahanenud (vt. KMH Lisa nr. 1). Märgitud RMK rannaalalt ja seal toimunud rannaerosiooni tõttu on suurim osa kadunud või merreuhutatud setetest ja liivast jõudnud Kärddla-Tareste randa või rannaalale.
- e. Lehtma sadam ja seal toimuv avaldab mõju ka Kärddla sadamale ning rannale. Aastatest 80.a.a. lõpp kuni 2022 on toimunud rannaala osas väga oluline muudatus, sest Tareste lahe hoovuse poolt Lehtma-Tareste rannaalalt ärauhutatud liiv (kuhugi peab see liiv ja sete uuesti jõudma) on olulise osana jõudnud Kärddla rannaalale ja supelranda. Tareste-Kärddla mereäärne piirkond soostub, sest loomulikust ringlusest Lehtma-Tareste rannaalalt äravõetav liiv ja sete ei laadestu ühtlaselt Kärddla-Tareste rannaalale (Tareste lahe hoovus ilmselt ei ulatu seda ala aktiivselt mõjutama ja setete kuhjumine ongi ebahütlane).
- f. Vahepeal on jahisadamana valminud/taastatud Kärddla (vana kauba)sadam. Lehtma-Tareste rannaalalt hoovuse poolt ärauhutatud või äravõetav liiv (rannaerosiooni tõttu, et loomulikust ringlusest liiva ja setteid ei lisandu) on jõudnud praktiliselt Kärddla supelranda ja Kärddla sadama akvatooriumini ja faarvaatrini ning hakkab loogiliselt pea sedagi täis kandma ja siis kui see juhtub, tuleb ühe Lehtma sadama süvendamise asemel hakata süvendama 2 sadamat. Seega oleme jõudnud tänaseks sellisesse punkti, kus Arendaja huvid paraku põrkuvad järjest enam kogukonna heaolu, vara ja huvidega, sh. piirkonna kinnistuomanike huvidega.

Seega tuleb selles osas programmi kindlasti täiendada.

7. **KMH programmi peatükk 2.3** käsitleb kai ümberehitamist kui “ebareaalset alternatiivi” arendaja poolt soovitud tegevuse elluviimiseks. Selline käsitlus jääb arusaamatuks, kui võrd arendaja eesmärgiks on taotleda tähtajatut veeluba väga suurte settemahtude teisaldamiseks. Seega peaks erinevate lahenduste, kaasa arvatud kai ümberehitus, analüüs (sh. Sotsiaal-majanduslik analüüs) hõlmama vähemalt 20-30 aastast perioodi. Sellist ajavaadet arvestades ei saa pidada kai ümberehitamist ebareaalseks alternatiiviks. Seda enam, et praegusel juhul mitte millegi tegemine on keskkonnale oluliselt paremaks alternatiiviks kui süvendamise lubamine. Kai kohandamist ja osalist ümberehitamist ei saa pidada ebareaalseks alternatiiviks ilma argumenteeritud ja põhjendatud võrdleva analüüsita. Arendaja väide, et see ei ole pelgalt majanduslikel kaalutlustel otstarbekas, ei ole piisav põhjendus, et see jätta kõrvale analüüsitavaid võimalike variantide hulgast. See looks kallutatud eeldused objektiivse analüüsi läbiviimiseks seades arendaja kasumiteenimise kõrgemale avalikule ruumile olulise keskkonnakahju tekitamisest omaniku majandustegevuse tulemusel. Kui näiteks KMH käigus tehtud analüüsi tulemusel ilmneb, et sadama käigus hoidmise kõige väiksema keskkonnamõjuga tehniline lahendus sisaldab kai kohandamist siis tuleb seda teha.

8. **Peatükk 7 “Hindamismetoodika kirjeldus ja teave vajalike uuringute kohta”** loetleb täiendavate uuringute hulgas ka hüdrodünaamika ja setete transpordi modelleerimise vajalikkust. Ehkki tegemist on väga olulise punktiga, siis on tegemist pooliku lahendusega. Lisaks modelleerimisele on vajalik ka kohapeal setete liikumise transpordi (kiiruse ja mahu) uuringud, mis on äärmiselt olulised mudelarvutuste kalibreerimiseks ja valideerimiseks. Valideerimata mudelarvutused võivad olla kordades erinevad looduslikest protsessidest. Olemasolevad mõõtmised (Noormets 2018) Tareste lahes annavad võimaluse põhjalähedase hüdrodünaamika mudelarvutuste kalibreerimiseks, kuid setete liikumise kiirust ja mahtu ei ole Tareste lahes seni mõõdetud. On oluline konkreetsetel andmetel põhinevate arvutustega, k.a. mudelarvutused, veenduda, et süvendatud liiva kaadamisel KMH programmis soovitatud kaadamisalale see sealt lainetuse ja hoovuste mõjul ka täies mahus randa tagasi liiguks. Kui looduslikud protsessid ei ole selleks võimelised, siis jätkub süvendamisega seotud negatiivne keskkonnamõju ning rannaerosioon süveneb. Arvestades väga suuri soovitud süvendamise mahtusid (50,000 m<sup>3</sup> aastas), on see kriitilise tähtsusega. Kui soovitatud kaadamisalalt liiv looduslikku ringlusse ei naase või see naaseb valesse kohta, siis tuleb täiendavate uuringutega leida sobivam kaadamisala (või kaadamisalad) ning kaaluda alternatiivseid tehnoloogiaid, mis võimaldaks liiva kaadamist sadamast lõunasse jääva rannanõlvale selliselt, et see lainete poolt taas looduslikku ringlusse kaasataks. Samuti tuleks sisse seada seireprogramm, mis teeks regulaarselt kordusmõõtmisi ja vaatlusi, ning vastavalt tulemustele peaks olema valmidus ka konkreetset kaadamiskohta kas muuta või siis teostada kaadamist mitmele erinevale alale kust liiv looduslike protsesside poolt kõige optimaalsemalt taas ringlusse kaasatakse.

### *Lõpetuseks*

KMH programmi eesmärk on keskkonnakahjude hindamine ja tekkida võivate kahjude ärahoidmine või nende väljatoomine, mitte arendajale soodsa äritegevuse võimaldamine. On ilmne, et iga tegevus toob endaga kaasa keskkonnamõju ning äärmuslikel juhtudel, nagu praegu, ka keskkonnakahju või varakahju teistele isikutele, kuid KMH programmi koostaja ülesanne on sellised asjad ära tunda ja need programmis välja tuua, et KMH aruande koostaja saaks nendega arvestada, neid hinnata ning tegevuse kaasnevat kahju minimeerida ja kahju saajatele leevendusmeetmetega kompenseerida. Praegusel juhul KMH programm sellistest eeldustest ei lähtu. Arendaja huvi ei võrdu KeHJS § 3<sup>1</sup> sätestatud keskkonnamõju hindamise eesmärgiga.

Täna ootavad Tareste küla kinnistuomanikud ning Tare kinnistu omanikud adekvaatset keskkonnamõjude hindamise protsessi läbiviimist, kus arendaja huvid ei oleks kõrgemal tema tegevusest mõjutatud teiste kinnistuomanike huvidest või kui see nii peaks olema, siis tuleks vähemalt välja töötada kohesed leevendusmeetmed, mis tagaksid teiste või kolmandate isikute õiguste kaitse. Juhtisime antud asjaolule tähelepanu 2009.a. eelmise KMH programmi arutelul, kuid siis meid ei kuulatud ja mitte midagi negatiivse mõjuga või tekitatud kahjuga ette ei võetud.

On tähelepanuväärne, et tänaseks on Lehtma sadama kai sisuliselt maha jäetud ja majandustegevust seal ei toimu. AS Hiiu Mets andmetel toimus viimane puidulaeva laadimine 04.03.2021. Sellest ajast alates ei ole toimunud ka sadama süvendustöid ning tänaseks on loodus näidanud, kuidas ta selles piirkonnas ilma inimese sekkumiseta toimetas. Sadama kaiots on liiva täis kantud ning see liiv, mis sadama taha enam ei jää, see kandub ilusti mööda Tareste lahte laiali. Kõik see tõendab, et Lehtma sadam on ehitatud valesse asukohta ning jääb üle vaid küsida, miks sellist keskkonnavaanulikku tegevust täna tolereerima peab (vt. LF fotod 4 tk. Lehtma sadama kai otsast)

Puidu väljavedu toimub nüüdseks Heltermaa sadama kaudu ning alternatiivina on piirkonnas olemas keskkonnakahjuta Kärkla sadam, mille kaudu on väiksemahuline majandustegevus kindlasti võimalik. Seega majanduslikku tähtsust Lehtma sadamal enam ei ole või on selle tähtsus saare majandusele olematu. Lehtma sadamast tingitud keskkonnakahju ja teiste isikute varale tekitatud kahju on aga tohtu ning selle likvideerimiseks kulub väga palju raha ja vahendeid ning aega.

Tänaseks on algatatud ettepanekuna ka Hiiumaa rahvuspargi moodustamine. Moodustatav rahvuspark ja selle alad puudutavad otseselt Lehtma-Kärkla rannaala. Looduskaitseeadus LKS seab sellest tulenevalt ka Lehtma sadama KMH programmile uued nõuded ja kindlasti ei tohiks täna enam tähtajatu veeloa väljastamisega kiirustada.

Käesoleva avaldaja ettepanekute lahutamatuks lisaks on järgmised dokumendid:  
1. Teie kiri: 16.12.2019 nr 14/-6/19/640-6; Meie kiri: 15.01.2020; Teie kiri: 29.01.2020 nr DM-107435-7; Meie kiri: 27.02.2020 (kirjavahetus on Keskkonnaametile saadetud ja siia ei lisata);

2. I.P.<sup>39</sup> (eraisik) 05.06.2009 a.-1 kiri Keskkonnaministeeriumile eelmise KMH kohta;

3. Lisa 4 fotot LF nr.1 (21.03.2022) ja LF nr.2, LF nr.3 ja LF nr.4 (24.03.2022)

4. Lisa 8 fotot Tareste rannast Tare kinnistult vaadates (alates 80aa. lõpust kuni aprill 2022)

Lugupidamisega

[nimed eemaldatud isikuandmete kaitse seadusele vastavalt]

/allkirjastatud digitaalselt/

---

<sup>39</sup> Nimi asendatud initsiaalidega isikuandmete kaitseks



LF nr.1 (21.03.2022)



LF nr.2 (24.03.2022)





LF nr.3 (24.03.2022)



LF nr.4 (24.03.2022)

fotod Tarestest rannast Tare kinnistult vaadates (alates 80aa. lõpust kuni aprill 2022)



1980ndate lõpp



10.01.1990



24.04.1993



25.03.1995

*Lehtma sadama akvatooriumi ja sissesõidukanali regulaarse süvendamise ja süvenduspinnase kaadamise keskkonnamõju hindamise programm*



03.07.2006



16.01.2021



12.02.2022



26.04.2022



INSPIRING  
ENVIRONMENT

Eraisikud L. Ja I.P  
Saadetud e-posti aadressile

Teie: 08.06.2022 nr.  
Meie: 14.06.2022

Vastus kirjale *“Ettepanekud, kommentaarid ja vastuväited „Lehtma sadama vee erikasutuse keskkonnaloa keskkonnamõju hindamise programmile“, mis on avalikustatud 26.05.2022 ja registreeritud Keskkonnaameti dokumendihaldussüsteemis numbriga 6-3/22/6640-4.”*

Keskkonnaamet on edastanud avalikustamise ajal saabunud kirjad arendajale ja keskkonnamõju hindajale. Alljärgnevalt on arendaja koostöös eksperdiga vastanud teie kirjas esitatud küsimustele ja kommentaaridele kirjas tõstatatud väidetega samas järjestuses. Lõigud, mis ei sisaldanud küsimusi või ei eeldanud kommenteerimist, on selguse huvides altpoolt välja jäetud. Oleme tutvunud kõigi teie seisukohtadega.

Sisulisi ettepanekuid on programmis arvesse võetud ja programmi vastavalt täiendatud. Kui esitatud märkustega pole programmis arvestatud, on seda allpool olevas kirjas põhjendatud.

Väljavõte saadud tagasisidest, koos kirjas oleva nummerdatud punktiga, olemasolul	Vastus/kommentaar
Praegusel juhul on aga KMH programmiga juba osa võimalusi välistatud ning seda pelgalt põhjusel, et tegemist on tähtajatut veeluba taotleva isiku jaoks „ebarealse alternatiiviga“ . Tare kinnitu omanikena ei pea me ebarealseks alternatiiviks kai ümberehitamist, mis jättes kõrvale kai lammutamise, oleks selgelt reaalne alternatiiv ning minimeeriks tulevikus ka sadama pideva süvendamise vajalikkust	Käesoleva KMH protsessi raames ei hinnata kai lammutamist ja/või ümber ehitamist. Kai ümberehitamise tasuvust on hinnatud ja see ei ole arendaja jaoks majanduslikult võimalik. KMH raames ei ole asjakohane käsitleda lahendusi, mida tegevuse teostaja ellu ei viiks. Põhimõtte, et keskkonnamõju hindamises käsitletakse üksnes reaalseid alternatiive, on sätestatud keskkonnamõju hindamise ja keskkonnajuhtimissüsteemi seaduses (KeHJS). Seda põhimõtet on selgitatud ka keskkonnamõju hindamise juhendis, tuues välja, et tegevuse kõrvalejätmise põhjus võib olla ebamõistlikult kõrge hind.  Ümberehitustööde planeerimine oleks mahukas projekt, millel on omad positiivsed ja



Väljavõtte saadud tagasisidest, koos kirjas oleva nummerdatud punktiga, olemasolul	Vastus/kommentaar
	negatiivsed mõjud, kuid nende hindamine väljub praeguse KMH algatamise aluseks olnud veeloa taotluse ulatusest. Juhul, kui praeguse KMH käigus välja pakutavad leevendavad meetmed süvendamise ja kaadamise mõjude vähendamiseks ei ole piisavad ja vee erikasutusloa taotlust ei rahuldata, siis kaalutakse muid võimalusi, kuid neid käsitletakse käesolevast KMH-st eraldiseisvana.
<p>1. Programmi koostamise käigus ei ole arendaja ega programmi koostaja meiega kui Tareste küla Tare kinnistuomanikega (I.P ja L.P) ühendust võtnud, olenemata sellest, et nimetatud KMH programm ja selle alusel väljastatav tähtajatu veeluba puudutab otseselt meie perekonna heaolu, vara ja tulevikku.</p>	<p>Osapoolte kaasamine KMH protsessis toimub vastavalt KeHJS § 16 „Keskkonnamõju hindamise programmi avalikustamine“ ja § 17 „Keskkonnamõju hindamise programmi avaliku väljapaneku ja avaliku arutelu tulemuste arvestamine“. KMH programmi avalik väljapanek toimus 27.05.2022-09.06.2022, mille käigus olid ettepanekud oodatud kõigilt huvitatud osapooltelt, ja avalik arutelu 10.06.2022. Avalikust väljapanekust ja avaliku arutelu toimumisest teavitati Keskkonnaameti kodulehel, maakonnalehes Hiiu Leht (27.05.2022), Kärkla keskväljaku infotahvlil ja kohalikke elanikke kirja teel. Avalikustamisel olnud programmi versioon ei ole lõplik ja seda täiendatakse vastavalt tagasisidele. Arvestades, et olete esitanud nii kirjaliku seisukoha kui ka osalenud avalikul arutelul, saame järeldada, et info avalikust väljapanekust jõudis Teieni ning olete saanud KMH programmiga tutvuda ja arvamust avaldada.</p>
<p>KMH programmis on seatud esikohale arendaja huvi ning jäetud tähelepanuta tegevusest mõjutatud kinnistuomanike huvid ning omandi kahjustamisega kaasnevad tagajärjed. Põhiseaduse kohaselt on igaühe omand puutumatu ja võrdselt kaitstud. Omandit võib omaniku nõusolekuta võõrandada ainult seaduses sätestatud juhtudel ja korras üldistes huvides õiglase ja kohese hüvituse eest. Õigusaktidest ei tulene, et arendaja õigus</p>	<p>Mõjutatud kinnistuomanikud saavad KMH protsessis kaasa rääkida nii KMH programmi kui KMH aruande etapis avaliku väljapaneku ja avaliku arutelu käigus, et nende tagasisidega KMH programmis ja KMH aruandes arvestada saaks.</p> <p>Vastavalt KMH programmi ptk 6 välja toodule, on sotsiaalmajanduslik mõju üks hinnatavatest mõjuvaldkondadest, millega KMH aruandes arvestatakse: <i>Mõju</i></p>

Väljavõtte saadud tagasisidest, koos kirjas oleva nummerdatud punktiga, olemasolul	Vastus/kommentaar
<p>omandile on võrreldes meie õigusega omandile enam kaitstud või et meie peaksime arendaja huvides taluma meile kuuluva kinnistu iga-aastast vähenemist. Tegemist ei ole loodusliku prosessiga, vaid selgelt Lehtma sadamast tingitud negatiivse keskkonnamõjuga Tare kinnistule. KMH programmi koostamisel ei ole sellega arvestatud.</p>	<p>sotsiaalmajanduslikule keskkonnale, sh inimese tervisele, heaolule, varale, eri huvialadele merel ja piirkonna puhkemajandusele. Mõju hindamisel võtame arvesse, et senised süvendus- ja kaadamistööd on oluliselt mõjutanud rannikuprotsesse ja seetõttu ka otseselt mõjutatavale alale jäävate eramaade omanikke.</p>
<p>2. Uue KMH programmi koostamise käigus tehtava analüüsi tulemusel tuleb saavutada olukord, kus rannaerosioon peatub ja Arendaja edasine tegevus ei mõjuta negatiivselt looduslikke rannaprotsesse. Mitte mingil juhul ei tohi jätkuda olemasolev olukord ehk nn. nullalternatiiv lk. 7 kohaselt.</p>	<p>KMH programmi eesmärgiks on määrata teostatava KMH ulatus, olles nii-öelda tööplaaniks. Senise veeloaga võrreldes on kavandatava tegevuse jaoks uuringutele tuginedes kaadamiskohta muudetud, et leevendada sadamakai negatiivset mõju luidetele. Selle saavutamiseks hinnatakse KMH programmi kohaselt nelja erinevat asukohaalternatiivi ja tehnoloogilisi alternatiive. Eesmärgiks on leida lahendus, mis mõjutaks looduslikke rannaprotsesse võimalikult vähe.</p> <p>Käsitlevate alternatiivide hulka kuulub ka nn 0-alternatiiv, mis tähendab kavandatavast projektist mis tahes kujul loobumist<sup>40</sup>. Nullalternatiivi käsitlus on muuhulgas vajalik selgitamiseks, millised arengud toimuksid ilma kavandatavata tegevusega. Seega, antud juhul on nullalternatiiv olukord, kus vee erikasutusteid ei tehta.</p> <p>Nullalternatiiv on KMH programmis sõnastatud vastavalt Keskkonnaameti tagasisidele ja keskkonnamõju hindamise üldlevinud teooriale ja praktikale.</p>
<p>2. Juba eelmisel Lehtma sadama KMH arutelul, mis toimus 2009. aastal, pakkus T. Kõuhkna välja ühe võimaliku süvendamise variandina setete pumpamise ja sette ladustamise või uhtumise sadama lõunapoolsesse ossa selliselt, et liiv jõuaks</p>	<p>Süvendustöid on seni teostatud vastavalt kehtivale vee erikasutusloale, mis võimaldas süvendatud liiva kaadamist kaadamisalale meres või pumpamist rannaalale, mis ulatub sadama territooriumilt kuni lõunapoolsele alale. Täpne asukoht on kirjeldatud veeloas.</p>

<sup>40</sup> Pöder, T. "Keskkonnamõju hindamise käsiraamat" (uuendatud 2018). <https://envir.ee/media/1381/download>

Väljavõtte saadud tagasisidest, koos kirjas oleva nummerdatud punktiga, olemasolul	Vastus/kommentaar
<p>looduslikku ringlusse. Jääb arusaamatuks, mis seda ei ole seni ajani proovitud ning miks seda ei ole toodud alternatiivina välja KMH programmis.</p>	<p>Eelnevate tööde käigus on arendaja sõnul proovitud ka setete pumpamist rannale. Setete paigutamist erosiooni all kannatavale rannale, kuigi see on tehniliselt kaadamisest raskemini teostatav, käsitletakse KMH programmis alternatiivina nr 3.</p>
<p>2. Jääb arusaamatuks, mida tähendab programmis toodud mõte „Lisaks eelpool loetletud alternatiividele hinnatakse ka teisi asukohaalternatiive juhul, kui need osutuvad KMH käigus läbi viidud analüüsi tulemusel asjakohasteks. Samuti hinnatakse vajadusel eelpool nimetatud alternatiivide alamalternatiividena erinevaid tehnilisi lahendusi süvendamis- ja kaadamistööde läbiviimiseks, kui nende keskkonnamõjus seisneb olulisi erinevusi“. Jääb arusaamatuks, mille järgi need otsused, kas midagi hinnatakse või mitte, tehakse.</p>	<p>Erinevad alternatiivsed lahendused võidakse KMH jooksul välja kujundada tulenevalt uuringute tulemustest, vajadusest leevendada mingit konkreetset selgunud olulist keskkonnamõju vms. Kõiki neid võimalikke olukordi/vajadusi on KMH programmi etapis keeruline ette näha/täpsustada. Asukohaalternatiive võib juurde tekkida näiteks juhul, kui uuringute tulemusena selgub, et ühe kaadamiskoha (alternatiivid 1 ja 2) asemel tuleks süvendatud liiv kaadata mitmesse kohta, et see rannikule kanduks.</p> <p>Otsus selle kohta, kas midagi hinnatakse või mitte tehaksegi lähtuvalt lahenduse potentsiaalselt erinevast keskkonnamõjust.</p>
<p>2. Tähelepanek: Visuaalsete vaatluste põhjal on hetkel Lehtma sadama sissesõidu akvatoorium/faarvaater ja kai ots täitunud liivaga ja liiv on osaliselt pääsenud oma loomulikke ringlusse. Vee sügavus Lehtma sadama kai otsast ehk faarvaatris ja sealt kuni rannaalani on sõltuvalt vee seisust 10-70 cm. Tare kinnistult on näha ka esimene sadamaala faarvaatri liivaga täitumise positiivne mõju, mis väljendub ja nähtub liiva jõudmisega Tare kinnistu ees olevasse randa. Kui selline liiva ja setete liikumise protsess saab jätkuda, siis kindlasti jõuab see liiv kaldaribale ja selliselt hakkab randunud liiv ja sete taastama ärauhitud kaldariba või kallast ning rannaerosioon lõpuks peatub (lisatud on 4 fotot LF nr.1</p>	<p>Täname Teie tähelepanekute ja fotode eest, võtame need teadmiseks.</p>

Väljavõtte saadud tagasisidest, koos kirjas oleva nummerdatud punktiga, olemasolul	Vastus/kommentaar
(21.03.2022) ja LF nr.2, LF nr.3 ja LF nr.4 (24.03.2022).	
<p><b>3. KMH programmi peatükk 4.4. „Tõenäoliste mõjude määramine ja hindamine“</b>, selles sisaldub lause: „Kavandataval tegevusel on eeldatavalt positiivne mõju rannikuelupaikadele, sest sellega muutub eeldatavalt setete liikumine Tarestes lahes.“. Sooviks teada, milline see positiivse mõju ulatus täpsemalt on ja kas sellega rannaerosioon lõpeb. Arvestades punkti 4.4 sõnastust, siis jääb arusaamatuks, millel selline positiivne järeldus põhineb, kuid võrd tegevuse alternatiividest nähtuvalt suurt midagi muuta ei soovita.</p>	<p>Lehtma sadama muuli paiknemisega ning akvatooriumi süvendamisega seotud keskkonnanäringuid on mitmel korral uuritud:</p> <ul style="list-style-type: none"> <li>• 2008. aastal viis TTÜ Meresüsteemide Insituut läbi uuringu „Setete liikumise ja seda põhjustavate faktorite pilootuuring Lehtma sadama laevatee läheduses“,</li> <li>• Kaarel Orviku on uurinud Tahkuna poolsaare randade lito- ja morfodünaamikat, mis on ka hiljuti avaldatud raamatus „Rannad ja rannikud“ (Orviku, 2018),</li> <li>• 2019. aasta suvel viidi läbi põhjalik uuring „Tarestes lahe põhjasetete koostis ja dünaamika. Lehtma sadama süvendamise mõju rannaerosioonile ja selle leevendamise võimalused.“ Noormets, R. et al.</li> </ul> <p>Eelpoolmainitud allikatest viimane teeb ettepaneku sadamakai negatiivse mõju leevendamiseks valida mere põhjast süvendatavatele setetele kaadamispaik, mis kompenseeriks sadamakai negatiivset mõju ning võimaldaks setetel liikuda endist looduslikku rada mööda lõuna suunas.</p> <p>Veeloa taotluse alusel taotletav uus kaadamiskoht on valitud vastavalt nimetatud uuringu ja eksperthinnangu ettepanekule.</p> <p>Mõjude täpsem analüüsimine (mõju avaldumise ja ulatuse selgitamine) toimub KMH aruande koostamise etapis.</p>
<p>3. Samuti jääb arusaamatuks, millel põhineb väide, et „Kavandatav tegevus ei mõjuta Tarestes loodusala metsaelupaiku (*9010, *9080), mis jäävad väljapoole mõjupiirkonda.“. Arvestades asjaolu, et</p>	<p>Kuigi metsaelupaigad (*9010, *9080) jäävad Natura eelhindamise põhjal mõjupiirkonnast välja, siis mõjudega metsale kui kooslusele on arvestatud, näiteks hinnates mõjusid elupaigatüüpidele püsitaimestuga liivarannad</p>

Väljavõtte saadud tagasisidest, koos kirjas oleva nummerdatud punktiga, olemasolul	Vastus/kommentaar
<p>tänaseks on Lehtma sadama mõju Tare kinnistule olnud ulatuslik ning iga-aastaselt hävineb olemasolev mets, siis ei saa välistada, et tegelikult omab tegevus mõju ka Tarest loodusala metsaelupaikadele ja liivaluidetele. Seejuures märgib avaldaja, et ühelgi juhul ei hinnata KMH programmi kohaselt tegevuse mõju avaldaja metsamaale. Avaldaja soovib selget ja täpset kirjalikku vastust ning viidet allikale, millel see väide põhineb.</p>	<p>(1640) ja metsatunud luited (2180). Mõju avaldumine Tarest loodusalale ja selle ulatus selgitatakse välja KMH aruande koostamise etapis läbiviidava Natura asjakohase hindamise käigus. Natura täismahulise hindamise raames teostatakse ka rannikuelupaikade inventuur välitööde käigus.</p>
<p><b>4. Peatükk 6 Kavandatava tegevusega eeldatavalt kaasnev keskkonnamõju</b> on välja toodud vähemalt arvestatavad mõjuvaldkonnad ning mõju pinnasele ja maastikule. Kui maastiku mõju osas on välja toodud, et vajadusel töötatakse välja seireprogramm ning hinnatakse erinevaid alternatiive ja leevendusmeetmeid, et setete liikumise mõju maastikule minimeerida, siis mõju pinnasele on täiesti abstraktne ning ei arvesta kuidagi Tarest ja Tare kinnistu ranna erosiooniga seonduvat. Ka selle juures tuleb hinnata erinevaid alternatiive ja leevendusmeetmeid, et minimeerida süvendamisest põhjustatud ranna erosioon sellisel kujul nagu see praegu toimub ning töötada välja lahendused protsessi peatamiseks. KMH programmi punktis 6 ei ole ei programmi koostaja ega Arendaja välja pakkunud ühtegi meetet, kuidas sellist negatiivset mõju vähendada ja leevendada. KMH programmi tuleb selles osas täiendada ja täpsustada.</p> <p>Isegi kui möönda tegevuse võimalikkust, siis tuleb ette näha leevendusmeetmed mõjupiirkonda jäävate maaomanike vara ja kalda kindlustamiseks, et ei häviks nii Tare kui ka teiste merega piirnevate kinnistuomanike ja riigi vara. KMH</p>	<p>KMH aruandes arvestatakse mõju pinnasele, sh hinnatakse kavandatava tegevuse mõju rannaprotsessidele ja setete kogunemisele rannal.</p> <p>Nii nagu kõigi teiste mõjuvaldkondade puhul, töötatakse ka pinnase puhul vajadusel (oluliste mõjude ilmnemise tõenäosuse korral) välja negatiivsete mõjude leevendamise võimalused. Kuna tegu on KMH üldise ülesandega, ei ole peetud vajalikuks seda iga mõjuvaldkonna juures eraldi rõhutada.</p> <p>KMH programmi etapis leevendavate meetmete välja töötamist ei toimu, see on KMH aruande osa.</p>

Väljavõtte saadud tagasisidest, koos kirjas oleva nummerdatud punktiga, olemasolul	Vastus/kommentaar
programm ning hilisem keskkonna mõjude hindamine peab seda kajastama.	
4. Seejuures märgime, et välistatud ei ole, et praeguses programmis märgitud ebareaalne alternatiiv "kai ümberehitamine" võib osutuda oluliselt mõistlikumaks alternatiiviks, kui kogu mõjualasse jääva kalda kindlustamine selliselt, et mõjualasse jäävate kinnistuomanike vara väärtus ja vara koosseis ei väheneks.	Vt. kõige esimene vastus siin tabelis kai ümberehitamise kohta.
5. Peatükk 6 "Kavandatava tegevusega eeldatavalt kaasnev keskkonnamõju" väidab: "Kavandatava tegevusega ei ole ette näha olulist mõju kliimale." (lk 19). Arvestades teema aktuaalsust ning seda, et taotletakse tähtajatut süvendusluba, tuleks seda siiski käsitleda. Sõltuvalt süvendamiseks ja kaadamiseks kasutatava tehnoloogia valikust võib mõju kliimale olla kordades erinev. Seda nii (pikaajalise) ressursikasutuse kui ka CO <sub>2</sub> ja muude heitgaaside õhku paiskamise läbi.	Kaadamise ja süvendamise käigus kasutatakse tõepoolest energiaressursse. Samas, nullalternatiivi korral jäävad need kasutamata. KMH käigus hinnatakse siiski ainult olulise mõjuga valdkondi. Kasvuhoonegaaside emissioonid, mis tekivad mõned korrad aastas süvendamise korral, on Eesti riikliku süsinikuemissioonide tootmise foonil ja võrreldes nt ressursimahukate pikaajaliste taristuprojektidega marginaalsed. Seetõttu ei pea KMH läbiviija vajalikuks hinnata kavandatava tegevuse mõju kliimale.
6. Programmis puudub peatükk sotsiaalmajanduslik mõju, ehkki KeHJS sellise mõju hindamist ette näeb. Praegusel juhul on sotsiaalmajanduslikku mõju peetud vaid kaudseks, kuid arusaamatuks jääb, millel selline väide tugineb. Meie hinnangul on mõju otsene, kuna Tareste laht ning selle ümbrus on oluline nii sotsiaalsest kui ka majanduslikust aspektist.	<p>Oleme nõus, et sotsiaalmajandusliku mõju hindamine on antud tegevuse puhul väga oluline. Parandasime sõnastust programmis, et see oleks paremini välja toodud. Vastavalt KMH programmi ptk 6: „Mõju sotsiaalmajanduslikule keskkonnale, sh inimese tervisele, heaolule, varale, eri huvialadele merel ja piirkonna puhkemajandusele. Senised süvendus- ja kaadamistööd on oluliselt mõjutanud rannikuprotsesse ja seetõttu ka otseselt mõjutatavale alale jäävate eramaade omanikke.“</p> <p>Sotsiaalmajanduslikku mõju ei ole seejuures kitsendatud üksnes kaudseks mõjuks.</p> <p>Kaudse mõju sõnastust on KMH programmis tagasiside põhjal selgemalt sõnastatud järgnevalt:</p>

Väljavõtte saadud tagasisidest, koos kirjas oleva nummerdatud punktiga, olemasolul	Vastus/kommentaar
	<p>– <i>Kaudne mõju.</i> Kaudse mõjuna käsitletakse mõju, mis tegevuse tulemusel avaldub mõnes teises asukohas või mõne teise keskkonnamelemendi kaudu. Kaudse mõjuna käsitletakse sadama tegevusest tulenevaid sotsiaalmajanduslikke mõjusid, mis ei avaldu otseselt, nt tööhõive või laevade saabumise ja lahkumisega seotud müra ja lainetus.</p>
<p>6. a. Kui see terviksüsteem (setete ja liiva loomulik ringlus Tarestes lahes) aga sadamaga lõhuti, hakkas kaldaala kahanema ja rannaerosioon muutus nähtavaks. Kuigi jääb üle küsida, kas sadama teistsugune ehituslik lahendus oleks selle keskkonnakahju ära hoidnud, siis arvestades arendaja taotlust, on viimane aeg selle küsimusega tegeleda ja sellele küsimusele vastata ning seda tuleb teha KMH programmi raames.</p>	<p>Senise veeloaga võrreldes on uuringutele tuginedes kaadamiskohta muudetud, et leevendada sadamakaitse negatiivset mõju luidetele. Selle saavutamiseks hinnatakse KMH programmi kohaselt nelja erinevat asukohtaalternatiivi ja tehnoloogilisi alternatiive.</p> <p>Antud KMH on algatatud sissesõidukanali süvendamisele ja süvendatud pinnase kaadamisele. Sadama terviklik ümberehitamine väljub KMH käsitlusulatusest ning seda ei ole arvestatud tegevuse reaalseks alternatiiviks eespool selgitatud põhjustel.</p>
<p>6.a-6.f</p>	<p>Täname oma tähelepanekute esitamise eest. Võtame need KMH läbi viimisel ja KMH aruande koostamisel teadmiseks.</p>
<p>6. c. Iga-aastase rannaerosiooni tõttu hukuvad puud, mille vanus on 70 aastat ja rohkem. Kui Tare kinnistul (omandamise ajal 1991.a.) olev hoone oli merest eemal ca 70 meetrit, siis täna on see kaugus vaid ca 20 meetrit. Kui see ei ole otsene negatiivne mõju, siis mis see on? Kuidas seda kahju minimeerida ja leevendusmeetmetega kompenseerida? Selle küsimusega KMH programm ei tegele, mistõttu ei anna sellele vastust ka KMS programmi alusel tulevikus koostatav KMH aruanne, ehkki see on selge probleem, millega KMH läbiviimisel tuleb tegeleda.</p>	<p>Mõju rannaalupaikadele, s.h sealsetele puudele, hinnatakse mõjuvaldkonna „mõju bioloogilisele mitmekesisusele, taimedele ja loomadele“ all. Kaldajoone taandumist arvestatakse asjakohases ulatuses ka sotsiaalmajandusliku mõju all.</p> <p>Kõiki mõjusid käsitletakse täpsemalt KMH aruande etapis, ühtlasi selgitatakse KMH aruande etapis ka leevendavate meetmete rakendamise vajadused ja võimalused.</p>

Väljavõtte saadud tagasisidest, koos kirjas oleva nummerdatud punktiga, olemasolul	Vastus/kommentaar
<p>7. <b>KMH programmi peatükk 2.3</b> käsitleb kai ümberehitamist kui “ebareaalset alternatiivi” arendaja poolt soovitud tegevuse elluviimiseks. Selline käsitlus jääb arusaamatuks, kuivõrd arendaja eesmärgiks on taotleda tähtajatut veeluba väga suurte settemahtude teisaldamiseks. Seega peaks erinevate lahenduste, kaasa arvatud kai ümberehitus, analüüs (sh. Sotsiaal-majanduslik analüüs) hõlmama vähemalt 20-30 aastast perioodi. Sellist ajavaadet arvestades ei saa pidada kai ümberehitamist ebareaalseks alternatiiviks. Seda enam, et praegusel juhul mitte millegi tegemine on keskkonnale oluliselt paremaks alternatiiviks kui süvendamise lubamine. Kai kohandamist ja osalist ümberehitamist ei saa pidada ebareaalseks alternatiiviks ilma argumenteeritud ja põhjendatud võrdleva analüüsita. Arendaja väide, et see ei ole pelgalt majanduslikel kaalutlustel otstarbekas, ei ole piisav põhjendus, et see jätta kõrvale analüüsitava võimalike variantide hulgast.</p>	<p>Vt. kõige esimene vastus siin tabelis kai ümberehitamise kohta.</p>
<p>8. <b>Peatükk 7 “Hindamismetoodika kirjeldus ja teave vajalike uuringute kohta”</b> loetleb täiendavate uuringute hulgas ka hüdrodünaamika ja setete transpordi modelleerimise vajalikkust. Ehkki tegemist on väga olulise punktiga, siis on tegemist pooliku lahendusega. Lisaks modelleerimisele on vajalik ka kohapeal setete liikumise transpordi (kiiruse ja mahu) uuringud, mis on äärmiselt olulised mudelarvutuste kalibreerimiseks ja valideerimiseks. Valideerimata mudelarvutused võivad olla kordades erinevad looduslikest protsessidest.</p>	<p>Vastav kompetentne mereelustiku ekspert(-did) kaasatakse eksperdirühma, kelle ülesandeks on vastavalt KMH programmi ptk 6 täita mõjude hindamise vajadus järgnevates valdkondades: Mõju pinnaveele, Mõju pinnasele, Mõju maastikule. Selleks viiakse läbi hüdrodünaamika ja setete transpordi modelleerimine ning põhjaelustiku uuring (KMH programmi ptk 7).</p> <p>KMH aruande etapis võetakse arvesse nii asjaomastelt asutustelt kui avaliku arutelu raames saadud tagasisidet uuringute sisu ja ulatuse kohta. Võtame arvesse ka teie kommentaari ning edastame selle uuringu teostajale. Uuringu teostaja ja uuringu sisu kooskõlastatakse Keskkonnaametiga. Täpsem</p>
<p>8. Olemasolevad mõõtmised (Noormets 2018) Tareste lahes annavad võimaluse põhjalähedase hüdrodünaamika</p>	



Väljavõtte saadud tagasisidest, koos kirjas oleva nummerdatud punktiga, olemasolul	Vastus/kommentaar
<p>mudelarvutuste kalibreerimiseks, kuid setete liikumise kiirust ja mahtu ei ole Tareste lahes seni mõõdetud. On oluline konkreetsetel andmetel põhinevate arvutustega, k.a. mudelarvutused, veenduda, et süvendatud liiva kaadamisel KMH programmis soovitatud kaadamisalale see sealt lainetuse ja hoovuste mõjul ka täies mahus randa tagasi liiguks.</p>	<p>metoodika valik jääb siiski uuringu teostaja kui oma ala eksperdi pädevusse.</p>
<p>8. Samuti tuleks sisse seada seireprogramm, mis teeks regulaarselt kordusmõõtmisi ja vaatlusi, ning vastavalt tulemustele peaks olema valmidus ka konkreetset kaadamiskohta kas muuta või siis teostada kaadamist mitmele erinevale alale kust liiv looduslike protsesside poolt kõige optimaalsemalt taas ringlusse kaasatakse.</p>	<p>Nagu on kirjeldatud KMH programmi ptk 6, on KMH ja selle aruande osaks vajadusel (olulise keskkonnamõju ilmnenemise tõenäosuse korral) ka seireprogrammi väljatöötamine. Uuringu teostajal palutakse teha vastavad ettepanekud.</p>